

Safel®

KÓDOVÉ ZÁMKY INT-SZ-GR INT-SZ-BL



int-sz_sk 03/06




Kódové zámky INT-SZ-GR a INT-SZ-BL sú zariadenia určené na spoluprácu so zabezpečovacími ústredňami zo série INTEGRA a s ústredňou CA-64. Kódové zámky sa líšia farbou podsvietenia klávesov: pri zámku INT-SZ-GR je to zelená farba, pri zámku INT-SZ-BL modrá. Umožňuje jednoduchým spôsobom zrealizovať kontrolu vstupu do miestnosti, v ktorej sú nainštalované dvere vybavené elektrickým zámkom a kontrolou zatvorenia týchto dverí. Môžu taktiež vykonávať kontrolu prístupu k iným zariadeniam.

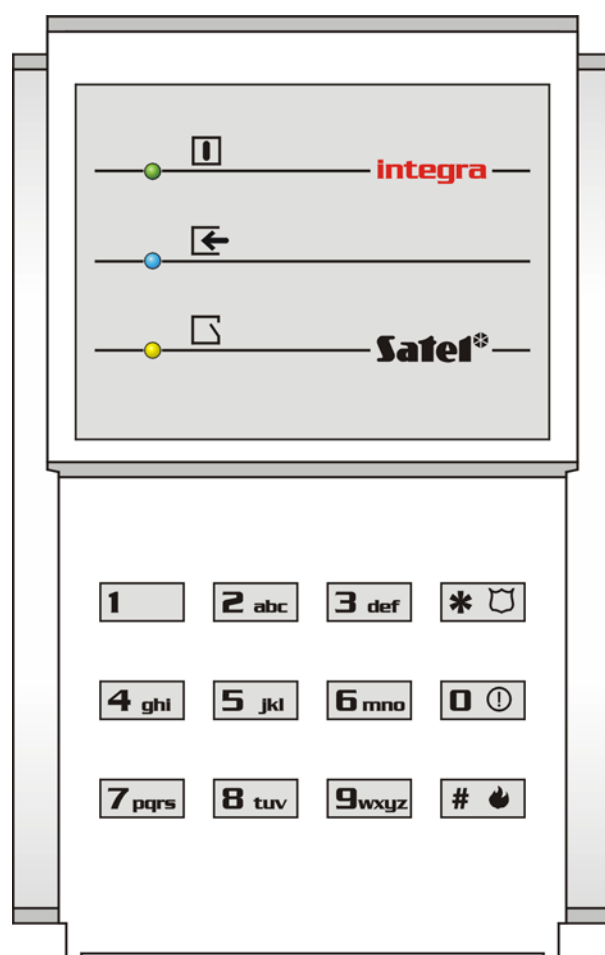
Príručka sa týka kódových zámkov s programovou verziou 1.1.

1. Popis kódového zámku

Kódový zámok má 12 klávesov so stálym alebo časovým podsvietením (spúšťaným automaticky) a LED-ky.

Označenie LED-iek:

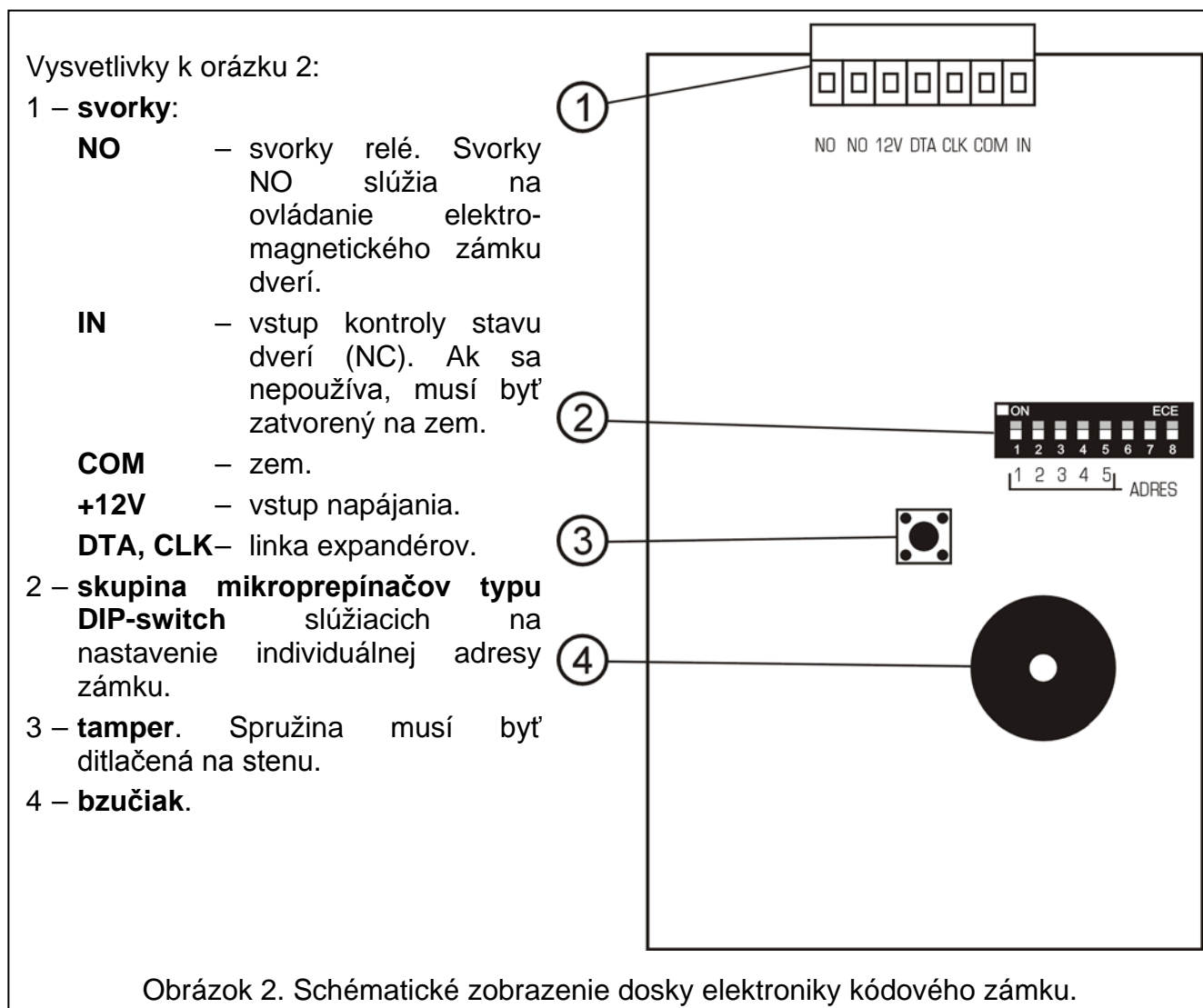
-  - **AKTÍVNY** (zelená farba) – svietenie informuje, že zámok je obsluhovaný ústredňou
-  - **PRÍSTUP** (modrá farba) – svietenie signalizuje odblokovanie zámku, čo znamená, že je možné otvoriť dvere
-  - **DVERE** (žltá farba) – svietenie informuje, že dvere sú otvorené.



Obrázok 1. Pohľad na kódový zámok.

Postupné blikanie všetkých LED-iek (zhora nadol) signalizuje výpadok komunikácie zámku s ústredňou. Takáto situácia môže vzniknúť, keď je v ústredni spustený program ŠTARTÉR alebo bol poškodený kábel spájajúci zámok s ústredňou.

Informácie týkajúce sa používania kódového zámku sa nachádzajú v užívateľskej príručke zabezpečovacej ústredne.



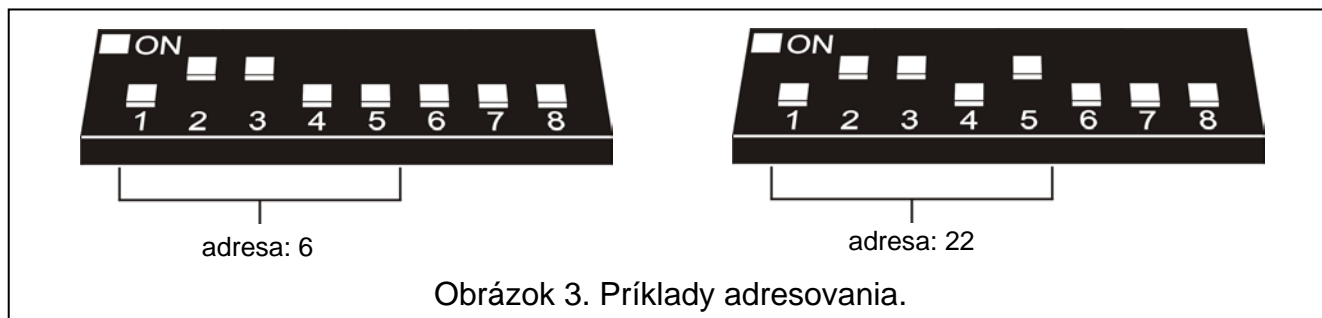
2. Montáž a pripojenie modulu

Pozor: Pred pripojením modulu treba vypnúť napájanie celého zabezpečovacieho systému.

1. Rozmontovať plastický obal zámku vtlačením zúbkov umiestnených zospodu.
2. Pretiahnuť kábel cez otvor v zadnej časti obalu.
3. Pripevniť zadný diel plastového obalu zámku na stenu.
4. Svorky DTA, CLK a COM prepojiť vodičmi na linku expandérov na doske zabezpečovacej ústredne.
5. Pomocou prepínačov typu DIP-switch nastaviť zodpovedajúcu adresu zámku. Na nastavenie adresy slúžia prepínače od 1 do 5 (stav ostatných prepínačov nemá význam). Táto adresa musí byť odlišná od ostatných adres modulov pripojených na linku expandérov zabezpečovacej ústredne. Na určenie adresy zámku treba spočítať číselné hodnoty nastavené na jednotlivých prepínačoch zhodne s tabuľkou 1.

Číslo prepínača	1	2	3	4	5
Zodpovedajúca hodnota (pre prepínač v pozícii ON)	1	2	4	8	16

Tabuľka 1.



Obrázok 3. Príklady adresovania.

Päť prepínačov dovoľuje určiť adresy 32 expandérom (čísla od 0 do 31). Adresy expandérov pripojených na jednu linku sa nemôžu opakovať, postupnosť adresovania je ľubovoľná. Odporúča sa expandérom a iným modulom pripojeným na jednu linku priradovať adresy počnúc od nuly. Vyhne sa tak problémom počas inštalácie zabezpečovacieho systému.

6. Na svorku +12V pripojiť napájanie modulu. Napätie napájajúce klávesnicu nemusí byť vedené z hlavnej dosky ústredne. Je možné na to využiť napájací zdroj alebo iný expandér so zdrojom. Podrobnosti týkajúce sa pripojenia káblov sú popísané v inštaláčnej príručke zabezpečovacej ústredne.
7. Na svorky IN a COM pripojiť vodiče detektora kontrolujúceho stav dverí.
8. Na svorky relé NO pripojiť vodiče ovládajúce elektromagnetický zámok dverí (alebo iné zariadenie).
9. Zatvoriť kryt zámku.

3. Spustenie kódového zámku

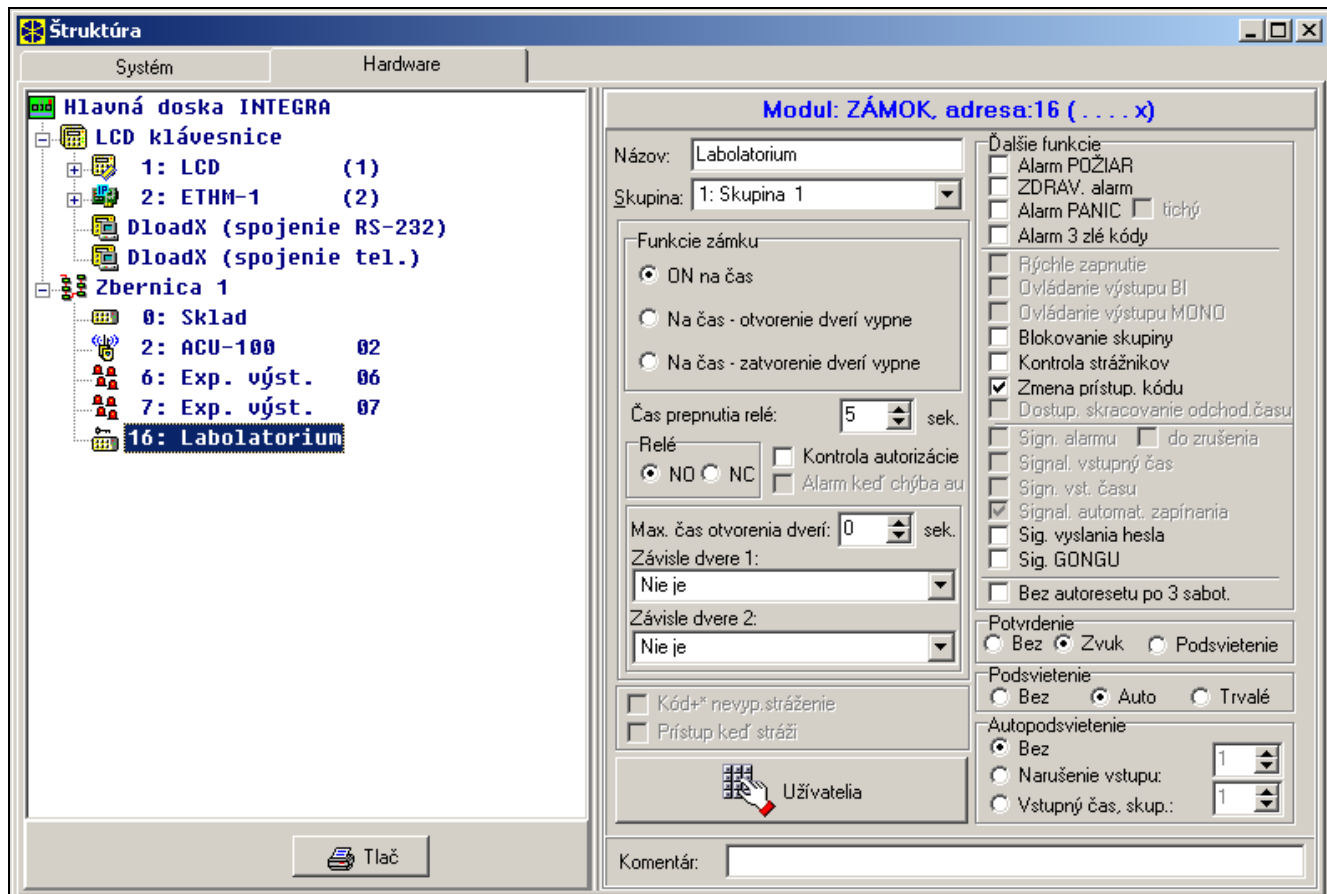
1. Spustiť napájanie zabezpečovacieho systému.
2. Vyvolať z LCD klávesnice funkciu zabezpečovacej ústredne „Identifikácia expandérov“ (*Servisný režim; *Štruktúra; *Hardware). Po identifikácii majú všetky nastavenia hodnotu nula alebo „Bez“, a možnosti sú vypnuté. Nedostatok potvrdenia stlačenia kláves budí dojem, že modul nereaguje na vpísanie kódu.

Pozor: Počas identifikácie ústredňa zapisuje do pamäti modulu špeciálne číslo (16-bitové), ktoré slúži na kontrolu prítomnosti modulu v systéme. Výmena expandéra za iný (dokonca aj s tou istou adresou nastavenou na prepínačoch) bez vykonania opätovnej identifikácie, vyvolá alarm (sabotáž modulu – chyba verifikácie).

3. Pomocou LCD klávesnice alebo programu DLOADX / DLOAD64 naprogramovať funkcie klávesnice a vyznačiť užívateľov, ktorí môžu používať daný zámok.
4. Ukončiť servisný režim, alebo komunikáciu s počítačom zapísaním dát v pamäti FLASH.

5. Programovanie nastavení kódového zámku

Kódový zámok môže byť naprogramovaný pomocou LCD klávesnice (*Servisný režim *Štruktúra *Hardware *Expandéry *Nastavenia *výber expandéra) alebo pomocou počítača s programom DLOADX / DLOAD64. Nižšie sú popísané nastavenia a možnosti dostupné na naprogramovanie. Pri niektorých funkciách sú v hranatých zátvorkách uvedené texty zobrazované na displeji LCD klávesnice.



Obrázok 4. Pohľad na okno programu DloadX s možnosťami týkajúcimi sa kódového zámku.

Názov – možnosť priradenia individuálneho názvu modulu (16 znakov). V LCD klávesnici je možné získať prístup k tejto možnosti nasledujúcim spôsobom: *Servisný režim *Štruktúra *Hardware *Expandéry *Názvy *výber expandéra.

Skupina - pridelenie zámku do skupiny vybranej zo zoznamu.

Funkcie zámku (DLOADX) / zámok (DLOAD64) - funkcia nastavujúca spôsob činnosti relé ovládajúceho zámok. Funkcia ovládania je realizovaná kontrolou stavu svoriek relé NO umiestneného na doske kódového zámku. Relé pracuje monostabilným spôsobom. Základný stav svoriek relé sa nastavuje osobitnou možnosťou. Otvorenie dverí pomocou užívateľskej funkcie ([KÓD][#] alebo [KÓD][*]) mení stav svoriek relé na opačný na naprogramovaný čas.

ON na čas - po spustení funkcie otvorenia dverí užívateľom ([KÓD][*]) sa relé aktivuje na „Čas prepnutia relé“, po čom sa vracia do normálneho stavu.

Na čas - otvorenie dverí vypne [Zap.otv.dvr.vyp.] – relé je aktívne do momentu otvorenia dverí (odpojenia vstupu IN od zeme), ale nie na dlhšie ako je „Čas prepnutia relé“.

Na čas - zatvorenie dverí vypne [Zap.zat.dvr.vyp.] - relé je aktívne na čas otvorenia dverí (odpojenia vstupu IN od zeme) a vypína sa v momente ich zatvorenia (opätovného spojenia vstupu IN na zem), ale nie na dlhšie ako je „Čas prepnutia relé“.

Čas prepnutia relé – čas, na ktorý je aktívne relé. Dĺžka času zapnutia môže byť v rozmedzí od **1** do **255** sekúnd.

Relé - možnosť nastavujúca spôsob činnosti svoriek relé:

NO - normálne sú svorky NO rozpojené, spájajú sa počas činnosti (aktívneho stavu) relé,

NC - normálne sú svorky NO spojené, rozpadajú sa počas činnosti (aktívneho stavu) relé.

Kontrola autorizácie [Udal.bez autor.] – otvorenie dverí bez vloženia kódu (napr. kľúčom) generuje udalosť „Neautorizované otvorenie dverí“. Môže byť tiež signalizované na výstupe typu 93 OTVORENIE DVERÍ BEZ AUTORIZÁCIE.


Alarm keď chýba autorizácia – neautorizované otvorenie dverí v čase keď skupina, do ktorej je modul priradený stráži, vyvolá alarm a môže byť dodoatočne signalizované na výstupe typu 94 ALARM - OTVORENIE DVERÍ BEZ AUTORIZÁCIE.


Max. čas otvorenia dverí – možnosť určujúca čas, po uplynutí ktorého zahlásí modul ústredni vznik udalosti „dlho otvorené dvere“ a zapne akustický signál. Je možné nastaviť dĺžku času od **0** do **255** sekúnd.


Závislé dvere 1 / Závislé dvere 2 - funkcia umožňujúca vybrať zo zoznamu dvere, ktoré musia zostať zatvorené, aby zámok mohol byť činný. Kontrola stavu závislých dverí sa vykonáva pomocou vstupu IN v kódovom zámku, klávesnici pre skupiny, či v expandéri čítačiek bezdotykových kariet CA-64 SR, ako vstup zabezpečovacieho systému naprogramovaný ako typu 57 TECHNICKÝ - KONTROLA DVERÍ. Je možné vybrať dvojicu závislých dverí. Funkcia vytvorí prechod typu „prieput“.

Administrátori / Užívatelia – funkcia umožňujúca určiť administrátorov / užívateľov oprávnených používať daný kódový zámok.

Alarmy

Alarm POŽAR - dlhé stlačenie klávesu označeného symbolom  spôsobí spustenie požiarneho alarmu.

ZDRAV. alarm - dlhé stlačenie klávesu označeného symbolom  spôsobí spustenie alarmu lekárskej pomoci.

Alarm PANIC - dlhé stlačenie klávesu označeného symbolom  spôsobí spustenie alarmu napadnutia.

Alarm PANIC tichý – zapnutie tejto možnosti spôsobí, že spustenie alarmu napadnutia z klávesnice zámku nespustí hlasnú signalizáciu. Bude jedine vyslané hlásenie na monitorujúcu stanicu a aktivovaný výstup typu 12 TICHÝ ALARM.

Alarm 3 zlé kódy – vloženie po sebe troch kódov neznámich ústredni spustí alarm.

Možnosti

Blokovanie skupiny – vloženie kódu strážnika počas stráženia spustí časové blokovanie skupiny.

Kontrola strážnikov - vloženie kódu strážnika ([KÓD][#] alebo [KÓD][*]) bude zaznamenané ako vykonanie obchôdzky.

Zmena prístup. kódu – možnosť sprístupňujúca funkciu zmeny kódu strážnika.

Signalizácia

Signalizácia vyslania hesla – zapnutie možnosti spustí signalizáciu (nezávislú od ústredne) potvrdzujúcu vloženie kódu. Možnosť je vhodná v prípade rozľahlých zabezpečovacích systémov, kde vzniká veľké časové oneskorenie medzi vložením kódu a zvukovej signalizácii generovanej ústredňou.

Potvrdenie - možnosť nastavujúca spôsob komunikovania zabezpečovacej ústredne s užívateľom kódového zámku:

Bez – funkcia potvrdzovania operácií na klávesnici zámku vypnutá.

Zvuk – klávesnica zámku generuje zvuky popísané v užívateľskej príručke zabezpečovacej ústredne.

Podsvietenie – zvuková signalizácia bude zastúpená blikaním podsvietenia klávesov zhodne s popisom umiestneným v užívateľskej príručke zabezpečovacej ústredne.

Podsvietenie - určuje spôsob činnosti podsvietenia klávesnice zámku.

Bez – podsvietenie klávesov vypnuté.

Auto - podsvietenie klávesov spúšťané automaticky po stlačení ľubovoľného klávesu, funkcia má dodatočné možnosti (podmenu „Autopodsvietenie“ v LCD klávesnici):

- **Bez** - podsvietenie spúšťané iba stlačením niektorého z klávesov,
- **Narušenie vstupu** - podsvietenie spúšťané stlačením niektorého z klávesov alebo narušením určeného vstupu,
- **Vstupný čas skupiny** - podsvietenie spúšťané stlačením niektorého z klávesov alebo začatím odpočítavania vstupného času v určenej skupine.

Pozor: *Automatické podsvietenie klávesov zámku pracuje iba počas okolo 40 sekúnd od momentu spustenia alebo od momentu posledného stlačenia niektorého z klávesov.*

Trvalé – podsvietenie klávesnice zámku zapnuté natrvalo.

Bez autoresetu po 3 sabot. – každý expandér automaticky blokuje hlásenie alarmu sabotáže tohto expandéra po troch po sebe idúcich (nezrušených) alarmoch sabotáže. Umožňuje to vyhnúť sa viacnásobnému zapísaniu takých istých udalostí v pamäti ústredne. Možnosť umožňuje vypnutie tohto blokovania.

4. Technické informácie

Napätie napájania ($\pm 15\%$).....	12 V DC
Maximálny odber prúdu	66 mA
Priemerný odber prúdu	24 mA
Maximálne napätie prepínané cez relé	24 V
Maximálny prúd prepínaný cez relé	2 A
Rozmery (šírka x výška x hrúbka).....	80 x 127 x 24 mm

Aktuálny obsah vyhlásenia o zhode s CE a certifikátov je možné stiahnuť z internetovej stránky výrobcu **www.satel.pl**



SATEL sp. z o.o.
ul. Schuberta 79
80-172 Gdańsk
Polsko
www.satel.pl

Preklad vyhotovila spoločnosť HDSecurity, Hviezdna 38, Bratislava