



AGD-100

BEZDRÔTOVÝ DETEKTOR ROZBITIA SKLA

agd100_sk 03/16

Detektor AGD-100 umožňuje zistiť rozbitie bežného, kaleného alebo plastového okna. Je určený na činnosť v obojsmernom bezdrôtovom systéme ABAX. Príručka sa týka detektora s firmvérovou verziou 5.00, ktorú obsluhuje:

- kontrolér ACU-120 / ACU-270,
- kontrolér ACU-100 / ACU-250 s programovou verziou 4.03 2014-05-15 (alebo novšou),
- opakovač ARU-100 s programovou verziou 2.00 2014-05-15 (alebo novšou),
- ústredňa INTEGRA 128-WRL s programovou verziou 1.12 2013-12-20 (alebo novšou).

1. Vlastnosti

- Rozšírená, dvojkanálová analýza signálu.
- Regulácia citlivosti detekcie.
- Diaľková konfigurácia.
- Sabotážny kontakt reagujúci na otvorenie krytu a odtrhnutie detektora.
- Kontrola stavu batérie.

2. Technické informácie

Pracovná frekvencia	868,0 MHz ÷ 868,6 MHz
Dosah rádiovkej komunikácie (na otvorenom priestranstve)	do 500 m
Batéria	CR123A 3 V
Doba činnosti na batérii	približne 2 roky
Odber prúdu v pohotovostnom režime.....	80 µA
Maximálny odber prúdu	18 mA
Dosah detekcie	do 6 m
Trieda prostredia podľa EN50130-5.....	II
Pracovná teplota	-10 °C...+55 °C
Rozmery krytu.....	26 x 112 x 29 mm
Hmotnosť	52 g

Firma SATEL sp. z o.o. deklaruje, že detektor je zhodný s požiadavkami a inými usmerneniami nariadenia 1999/5/EC.

Vyhlásenie o zhode je dostupné na adrese www.satel.eu/ce

3. Popis

Detektor zahlásí alarm pri postupnom zaregistrovaní zvuku nízkej frekvencie (náráz) a vysokej frekvencie (rozbitie skla). Kanál vysokej frekvencie je analyzovaný počas štyroch sekúnd od momentu zaregistrovania nízkej frekvencie. Citlivosť kanálu vysokej frekvencie sa nastavuje rádiovou cestou.

Doska elektroniky

Obrázok 1 zobrazuje vnútro detektora po otvorení krytu.

- ① lítiová batéria CR123A.
- ② sabotážny kontakt.
- ③ mikrofón.

LED-ka je umiestnená na druhej strane dosky elektroniky.

Alarmy

Detektor hlási alarm v nasledujúcich prípadoch:

- zistenie rozbitia skla (okna),
- otvorenie sabotážneho kontaktu (alarm sabotáže).

Režimy činnosti

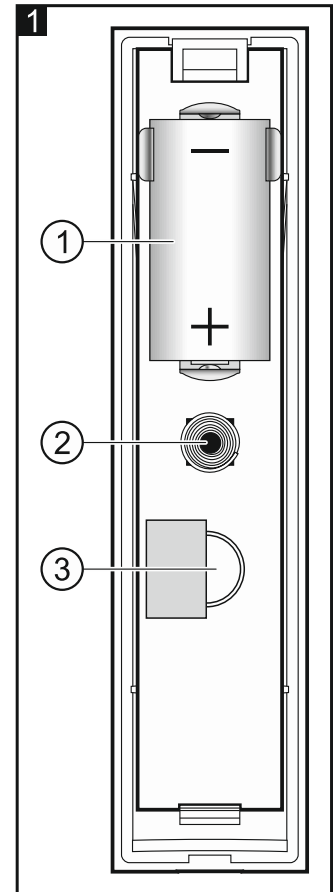
Režim činnosti sa nastavuje diaľkovo.

Aktívny – informácia o každom alarme je zasielaná okamžite.

Pasívny – informácia o alarme sabotáže je zaslaná okamžite, informácia o zaplavení iba počas periódy komunikácie. Tento režim predlžuje čas činnosti batérie.

Testovací režim

Na otestovanie detektora je možné diaľkovo spustiť testovací režim. Keď je spustený testovací režim, pracuje LED-ka v detektore.



LED-ka

LED-ka pracuje 2 minúty od vloženia batérie a v testovacom režime. LED-ka signalizuje:

- perióda komunikácie – krátke bliknutie (80 milisekúnd),
- zaregistrovanie zvuku nízkej frekvencie – krátke bliknutie (500 milisekúnd),
- alarm - zaregistrovanie zvuku vysokej frekvencie alebo otvorenie sabotážneho kontaktu - svieti 2 sekundy.

Kontrola stavu batérie

Ak je napätie batérie nižšie ako 2,75 V, je počas každého prenosu zasielaná informácia o slabej batérii.

Pozor: Dodatočné informácie na tému detektora a jeho konfigurácie sa nachádzajú v príručke kontroléra bezdrôtového systému ABAX.

4. Montáž

Detektor je určený na montáž do interiérov priamo na stenu. Chránené sklenené plochy sa musia nachádzať v dosahu detekcie detektora.

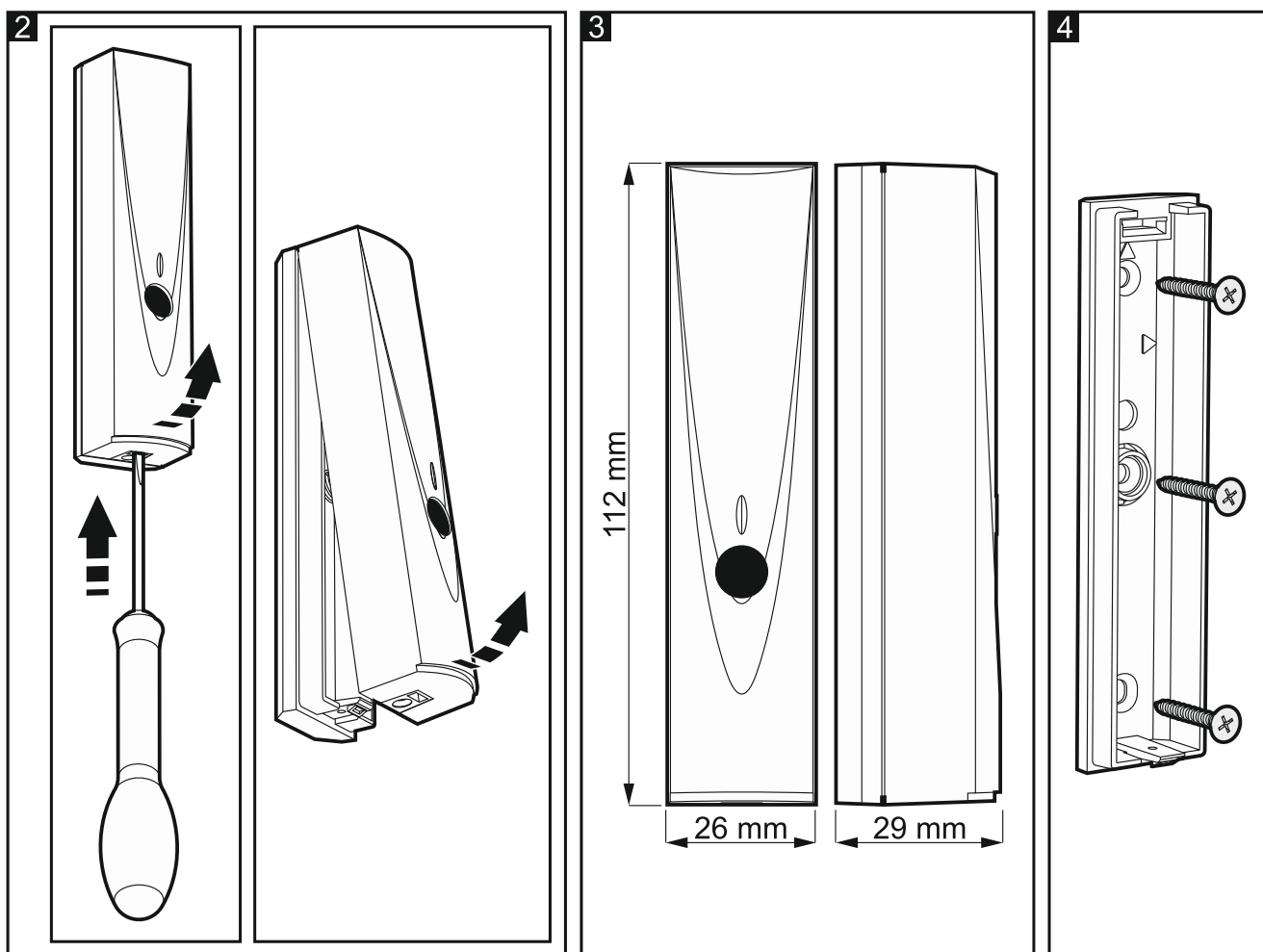


Záclony, závesy, čalúnenie nábytku a podobne pohlcujú zvuk a znižujú dosah detekcie detektora.

Počas montáže a výmeny batérie treba zachovať zvláštnu pozornosť. Výrobca nenesie zodpovednosť za škody spôsobené nesprávnou montážou batérie.

Použité batérie je zakázané vyhadzovať do komunálneho odpadu, ale treba ich v súlade s platnými predpismi o ochrane životného prostredia odovzdať na zberné miesto.

1. Otvoriť kryt detektora (obr. 2).
2. Namontovať batériu a pridať detektor do bezdrôtového systému (pozri príručku kontroléra ACU-100 / ACU-250 / ACU-120 / ACU-270 alebo inštaláciu príručku zabezpečovacej ústredne INTEGRA 128-WRL / VERSA). Nálepka so 7 ciferným sériovým číslom, ktoré treba zadať pri registrácii detektora v systéme sa nachádza na doske elektroniky.
3. Zatvoriť kryt a dočasne uchytiť detektor na mieste jeho budúcej montáže. Pri výbere miesta montáže treba zohľadniť zároveň dosah rádiovkej komunikácie a vzdialenosť od chránených sklenených povrchov.
4. Diaľkovo spustiť testovací režim.



5. Skontrolovať úroveň signálu prijímaného z detektora kontrolérom ACU-100 / ACU-250 / ACU-120 / ACU-270 alebo ústredňou INTEGRA 128-WRL. Ak bude nižšia ako 40%, treba vybrať iné miesto montáže. Niekedy stačí presunúť zariadenie o niekoľko desiatok centimetrov, aby bola získaná značne lepšia kvalita signálu.
6. Vykonať test detekcie. V testovacom režime zahlási detektor alarm po zaregistrovaní zvuku vysokej frekvencie. Na testovanie detektora sa odporúča použiť TESTER INDIGO. V prípade potreby vybrať iné miesto montáže alebo zmeniť citlivosť kanála vysokej frekvencie (informácie týkajúce sa programovania citlivosti sú uvedené v príručke kontroléra ACU-100 / ACU-250 / ACU-120 / ACU-270 a v príručkách programovania ústrední zo série INTEGRA a VERSA).

7. Po vybrání miesta zabezpečujúceho optimálnej úrovne rádiovkej komunikácie a detekcie rozbitia skla, vypnúť testovací režim.
8. Otvoriť kryt detektora (obr. 2).
9. Pomocou hmoždínok a skrutiek pripevniť základňu detektora na stenu (obr. 4).
10. Zatvoriť kryt detektora. Detektor je pripravený na činnosť.