



AMD-102

БЕСПРОВОДНОЙ МАГНИТОКОНТАКТНЫЙ ИЗВЕЩАТЕЛЬ С ПОДДЕРЖКОЙ ИЗВЕЩАТЕЛЕЙ ДВИЖЕНИЯ РОЛЬСТАВНИ

amd102_ru 05/15

Извещатель AMD-102 позволяет обнаружить открытие двери, окна и пр. Дополнительно он оборудован двумя входами – одним, предназначенным для подключения извещателя движения рольставни и другим типа NC (нормально замкнутые контакты). Он предназначен для работы в рамках беспроводной системы AVAX с двухсторонней связью. Руководство распространяется на извещатель с микропрограммой версии 5.01, который поддерживается:

- контроллером ACU-120 / ACU-270,
- контроллером ACU-100 / ACU-250 с микропрограммой версии 4.03 от 2014-05-15 (или более поздней),
- ретранслятором ARU-100 с микропрограммой версии 2.00 от 2014-05-15 (или более поздней),
- прибором INTEGRA 128-WRL с микропрограммой версии 1.12 от 2013-12-20 (или более поздней).

1. Свойства

- Два геркона для выбора способа монтажа магнита.
- Вход для подключения проводного извещателя движения рольставни.
- Вход для подключения проводного извещателя типа NC (с нормально замкнутыми контактами).
- Удаленная настройка.
- Светодиод для индикации в тестовом режиме.
- Тамперный контакт, реагирующий на вскрытие корпуса и отрыв от монтажной поверхности.

2. Технические данные

Полоса рабочих частот	868,0 МГц ÷ 868,6 МГц
Дальность действия радиосвязи (в прямой видимости)	до 500 м
Чувствительность входа NC	312 мс
Батарея.....	CR123A 3 V
Время работы от батареи.....	приблизительно 3 года
Потребление тока в дежурном режиме.....	50 мкА
Максимальное потребление тока	16 мА
Соответствие стандартам	EN 50130-4, EN 50130-5, EN 50131-1, EN 50131-2-6, EN 50131-5-3
Класс защиты по европейскому стандарту EN50131-2-6	Grade 2
Класс среды по европейскому стандарту EN50130-5.....	II
Диапазон рабочих температур	-10 °C...+55 °C
Максимальная влажность.....	93±3%
Габаритные размеры корпуса	26 x 112 x 29 мм
Габаритные размеры корпуса магнита для поверхностного монтажа.....	26 x 13 x 19 мм
Габаритные размеры подкладки под магнит для поверхностного монтажа	26 x 13 x 3,5 мм
Габаритные размеры корпуса магнита для скрытного монтажа	28 x 10 x 10 мм
Масса	76 г

Настоящим компания SATEL sp. z o.o. заявляет, что устройство соответствует основным требованиям и другим соответствующим положениям Директивы Совета Европы 1999/5/ЕС. Декларации соответствия находятся на сайте www.satel.eu/ce

3. Описание

Извещатель занимает две позиции в системе ABAX (первая: магнитоконтактный извещатель, вторая: дополнительный вход). В случае некоторых систем охранных сигнализаций (INTEGRA, INTEGRA Plus) во время добавления извещателя можно выбрать, должен ли он занимать одну или две позиции в списке устройств. Если извещатель занимает одну позицию, то поддерживаются только дополнительные входы.

Печатная плата

На рисунке 1 представлен внешний вид извещателя после открытия корпуса.

① литиевая батарея CR123A.

② тамперный контакт.

③ клеммы:

R - вход для подключения извещателя движения рольставни (если к входу извещатель не подключен, вход следует замкнуть на массу).

COM - масса (0 В).

M - вход типа NC (если к входу извещатель не подключен, вход следует замкнуть на массу).

Светодиод и герконы установлены на обратной стороне печатной платы.

Тревоги

Извещатель сигнализирует тревогу в следующих случаях:

- открытие контактов активного геркона после отдаления магнита,
- нарушение входа NC,
- регистрация определенного количества импульсов извещателем движения рольставни за определенное время,
- открытие входа для подключения извещателя движения рольставни (тревога саботажа),
- открытие тамперного контакта (тревога саботажа).

Режим работы

Активный – информация о каждой тревоге отправляется немедленно.

Пассивный – информация о тревоге саботажа отправляется немедленно, зато информация об остальных тревогах только во время опроса. Этот режим продлевает срок службы батареи.

Режим работы извещателя определяется удаленно. Дополнительно тестовый режим можно запустить удаленно. Он не влияет на способ отправки информации о тревогах, но когда он включен, светодиод работает.

Светодиоды

Когда запущен тестовый режим, светодиод в извещателе сигнализирует:

- опрос – короткая вспышка (80 мс),
- тревогу – светодиод горит в течение 2 секунд.

Проверка состояния батареи

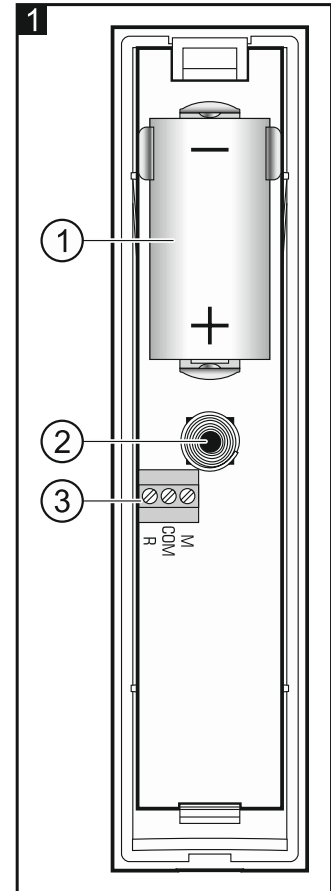
Если напряжение батареи опустится ниже 2,6 В, то во время каждой передачи отправляется информация о разряженной батарее.

Примечание: Подробную информацию об извещателе и о его настройке можно найти в руководстве, поставляемом с контроллером беспроводной системы ABAX.

4. Установка



Существует опасность взрыва в случае применения батареи, отличной от рекомендуемой производителем, или в случае неправильного обслуживания и эксплуатации батареи.

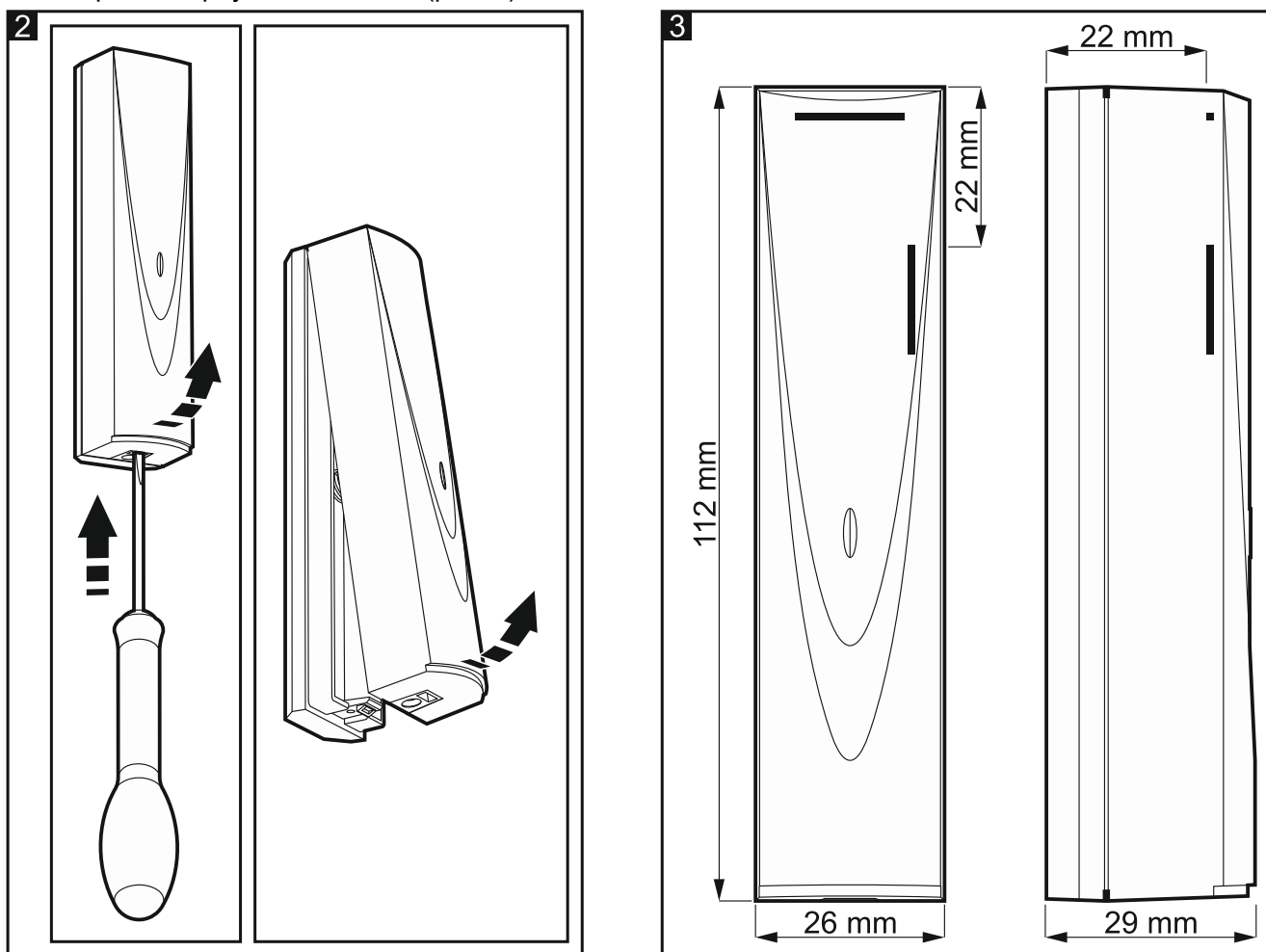


При установке и замене батарей следует соблюдать особую осторожность. Производитель не несет ответственности за последствия неправильной установки батарей.

Использованные батареи нельзя выбрасывать. Их следует утилизировать согласно действующим правилам по охране окружающей среды.

Устройство предназначено для монтажа внутри помещений. Извещатель следует устанавливать на неподвижной поверхности (например, на оконной или дверной коробке), а магнит на подвижной поверхности (например, на окне или на двери). Не рекомендуется осуществлять установку на поверхности ферромагнитных материалов и вблизи сильных магнитных и электрических полей, так как это может стать причиной неправильной работы извещателя.

1. Откройте корпус извещателя (рис. 2).



2. Установите батарею и добавьте извещатель в беспроводную систему (см. руководство по эксплуатации ACU-100 / ACU-250 / ACU-120 / ACU-270 или руководство по установке приемно-контрольного прибора INTEGRA 128-WRL / VERSA). Наклейка с серийным номером, состоящим из 7 цифр, находится на печатной плате. Этот номер следует ввести при регистрации извещателя в системе.

3. Закройте корпус извещателя.

4. Установите предварительно извещатель на месте будущей установки.

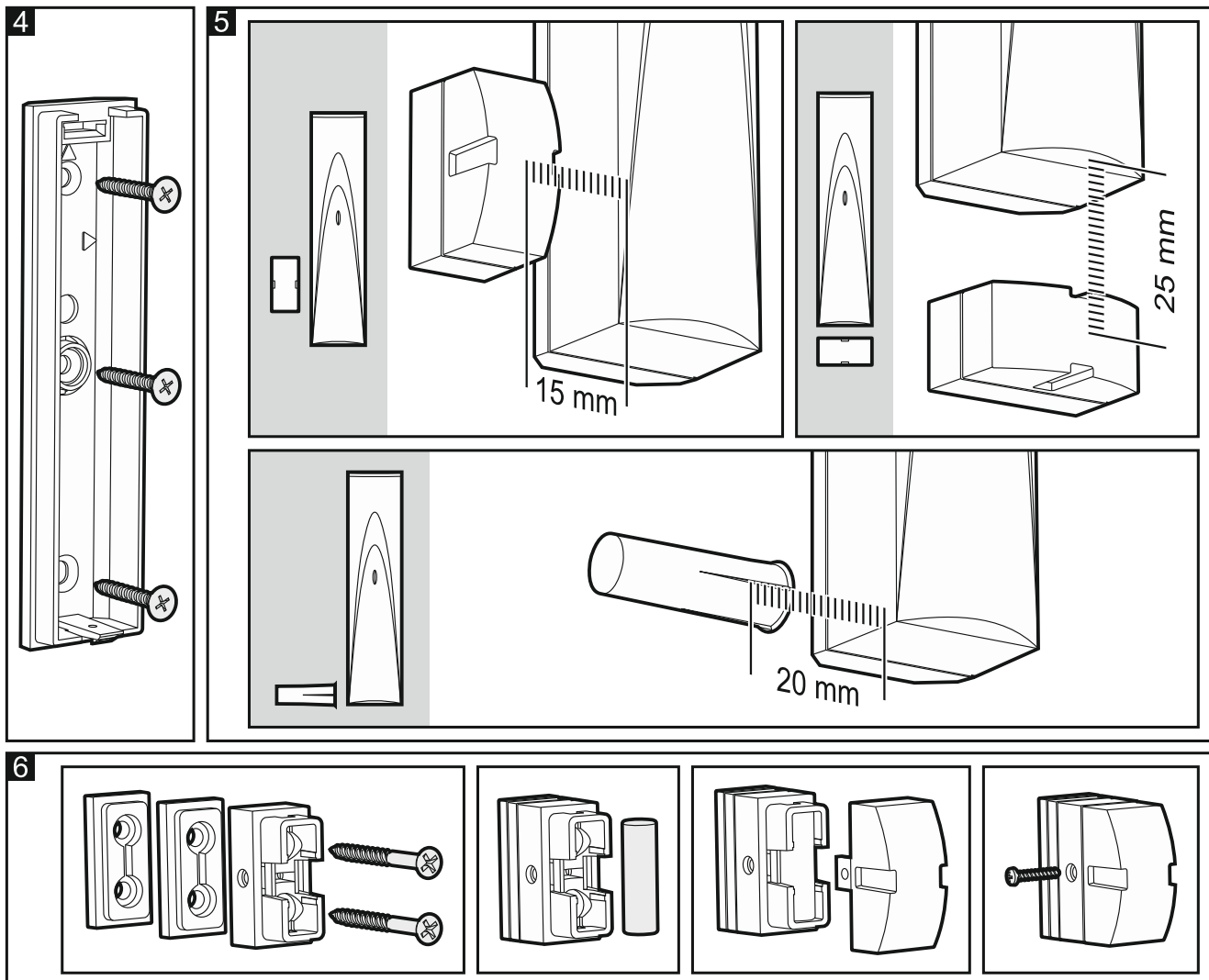
5. Проверьте уровень радиосигнала, посылаемого от извещателя на контроллер ACU-100 / ACU-250 / ACU-120 / ACU-270 или на прибор INTEGRA 128-WRL. Если он будет ниже чем 40%, необходимо выбрать другое место монтажа. Иногда достаточно изменить место установки устройства на 10 или 20 сантиметров для того, чтобы получить качество радиосигнала значительно лучше.

6. Откройте корпус извещателя (рис. 2).

7. В основании корпуса подготовьте отверстие под кабели и проведите через него провода к извещателю движения рольставни и/или к извещателю типа NC (максимальная длина провода: 3 метра).

8. С помощью шурупов прикрепите основание корпуса к монтажной поверхности (рис. 4). Шурупы и распорные дюбели поставляются в комплекте.

9. Провода к извещателю рольставни и/или к извещателю типа NC подключите к клеммам на печатной плате.
10. Закройте корпус извещателя.
11. Установите магнит, учитывая максимальное допустимое расстояние от геркона (рис. 5). Указанные дальности действия относятся к магниту, расположенному на высоте платы извещателя. Положение герконов в корпусе представлено на рисунке 3.



12. Настройте извещатель:
- для магнитоконтактного извещателя: выберите один из двух герконов, который должен быть активен,
 - в случае входа для поддержки извещателя движения рольставни: следует запрограммировать число импульсов (число импульсов, после которого будет зафиксировано нарушение в зоне) и время подсчета импульсов (время, отсчитываемое с момента обнаружения импульса, в течение которого должны появиться очередные импульсы для того, чтобы было зафиксировано нарушение в зоне).
- Подробную информацию об извещателе и о его настройке можно найти в руководстве, поставляемом с контроллером беспроводной системы АВАХ.
13. Включите тестовый режим.
14. В зависимости от настройки извещателя, проверьте загорится ли светодиод:
- после отдаления магнита (открытия окна или двери),
 - после опускания / поднятия рольставни, контролируемых извещателем движения рольставни,
 - после нарушения извещателя, подключенного к входу М.