



CE 1471



AFD-100

БЕСПРОВОДНОЙ ИЗВЕЩАТЕЛЬ ЗАТОПЛЕНИЯ

afd100_ru 09/15

Беспроводной извещатель AFD-100 позволяет обнаружить протечку воды в помещениях с водяными установками. Он предназначен для работы в составе беспроводной системы с двусторонней связью АВАХ. Руководство распространяется на извещатели с микропрограммой версии 5.00, которые поддерживаются:

- контроллером АСU-120 / АСU-270,
- контроллером АСU-100 / АСU-250 с микропрограммой версии 4.03 от 2014-05-15 (или более поздней),
- ретранслятором АRU-100 с микропрограммой версии 2.00 от 2014-05-15 (или более поздней),
- прибором ІNTEGRA 128-WRL с микропрограммой версии 1.12 от 2013-12-20 (или более поздней).

1. Свойства

- Внешний сенсор.
- Светодиод для индикации в тестовом режиме.
- Тамперный контакт, реагирующий на вскрытие корпуса и отрыв от монтажной поверхности.
- Проверка состояния батареи.

2. Технические данные

Полоса рабочих частот.....	868,0 МГц ÷ 868,6 МГц
Дальность действия радиосвязи (в прямой видимости)	до 500 м
Батарея.....	CR123A 3 V
Время работы от батареи	приблизительно 3 года
Длина провода до внешнего сенсора.....	3 м
Класс среды по европейскому стандарту EN50130-5	II
Диапазон рабочих температур.....	-10 °С...+55 °С
Габаритные размеры корпуса	26 x 112 x 29 мм
Масса	96 г

Настоящим компания SATEL sp. z o.o. заявляет, что устройство соответствует основным требованиям и другим соответствующим положениям Директивы Совета Европы 1999/5/ЕС.

Декларации соответствия находятся на сайте www.satel.eu/ce

3. Описание

Извещатель предназначен для установки в помещениях, подверженных риску затопления. Через некоторое время (приблизительно 5 секунд) после того, как уровень воды достигнет высоты, на которой установлены электроды, подключенного к извещателю, выносного сенсора, извещатель начнет сигнализировать обнаружение протечки воды. Сигнализация выключается по истечении нескольких секунд после того, как уровень воды опустится ниже уровня электродов выносного сенсора.

Печатная плата

На рисунке 1 представлен внешний вид извещателя после открытия корпуса.

- ① литиевая батарея CR123A.
- ② тамперный контакт.
- ③ клеммы для подключения внешнего сенсора.

Светодиод установлен с обратной стороны печатной платы.

Тревоги

Извещатель сигнализирует тревогу в следующих случаях:

- обнаружение протечки воды,
- открытие тамперного контакта (тревога саботажа).

Режим работы

Режим работы извещателя определяется удаленно.

Активный – информация о каждой тревоге отправляется немедленно.

Пассивный – информация о тревоге саботажа отправляется немедленно, зато информация о затоплении только во время опроса.

Тестовый режим

В случае необходимости протестировать извещатель тестовый режим можно запустить удаленно. Когда запущен тестовый режим, светодиод в извещателе горит.

Светодиоды

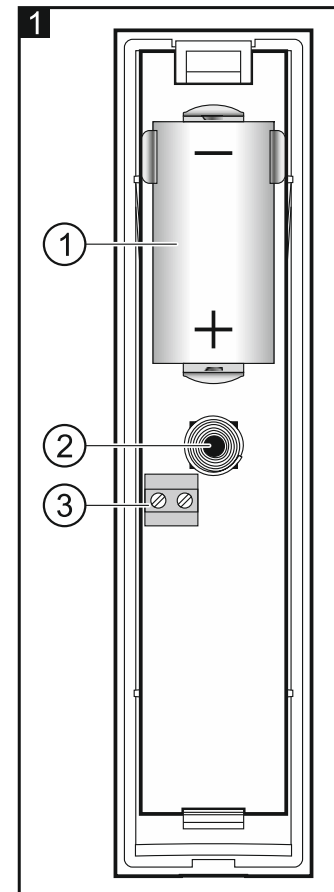
Светодиод работает в течение 2 минут с момента установки батареи и в тестовом режиме. Светодиод сигнализирует:

- опрос - короткая вспышка (80 мс),
- тревогу - светодиод горит в течение 2 секунд.

Проверка состояния батареи

Если напряжение батареи опустится ниже 2,75 В, то во время каждой передачи отправляется информация о разряженной батарее.

Примечание: Подробную информацию об извещателе и о его настройке можно найти в руководстве, поставляемом с контроллером беспроводной системы АВАХ.



4. Установка

Извещатель предназначен для монтажа внутри помещений.

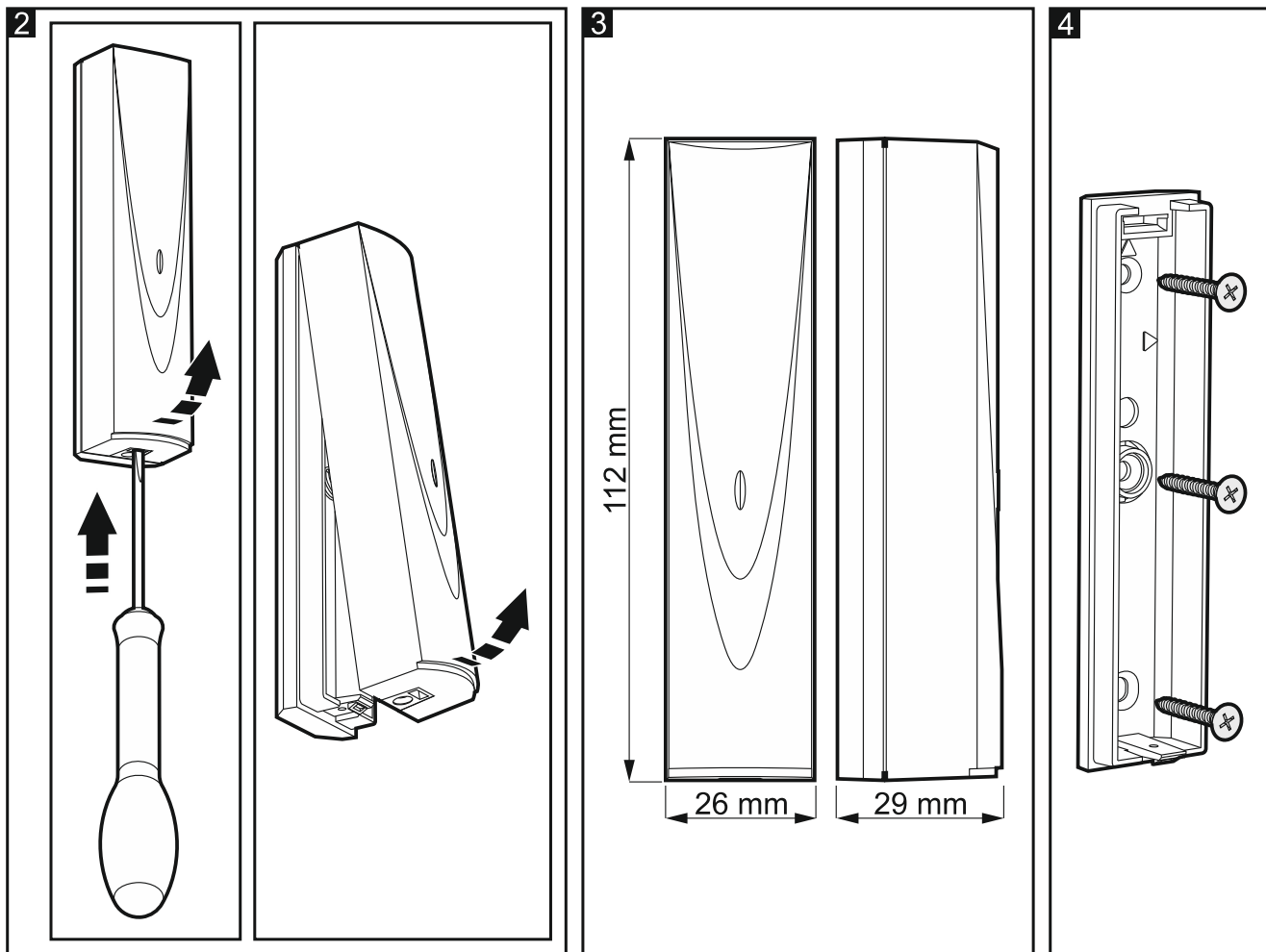


Существует опасность взрыва в случае применения батареи, отличной от рекомендуемой производителем, или в случае неправильного обслуживания и эксплуатации батареи.

При установке и замене батарей следует соблюдать особую осторожность. Производитель не несет ответственности за последствия неправильной установки батарей.

Использованные батареи нельзя выбрасывать. Их следует утилизировать согласно действующим правилам по охране окружающей среды.

1. Откройте корпус извещателя (рис. 2).
2. Установите батарею и добавьте извещатель в беспроводную систему (см. руководство по эксплуатации ACU-100 / ACU-250 / ACU-120 / ACU-270 или руководство по установке приемно-контрольного прибора INTEGRA 128-WRL / VERSA). Наклейка с серийным номером, состоящим из 7 цифр, находится на печатной плате. Этот номер следует ввести при регистрации извещателя в системе.
3. Закройте корпус извещателя.
4. Установите предварительно извещатель на месте будущей установки.



5. Проверьте уровень радиосигнала, посылаемого от извещателя на контроллер ACU-100 / ACU-250 / ACU-120 / ACU-270 или на прибор INTEGRA 128-WRL. Если он будет ниже чем 40%, необходимо выбрать другое место монтажа. Иногда

- достаточно изменить место установки устройства на 10 или 20 сантиметров для того, чтобы получить качество сигнала значительно лучше.
6. Откройте корпус извещателя (рис. 2).
 7. Проведите через отверстие в корпусе провода выносного сенсора и подключите их к клеммам на плате извещателя.
 8. С помощью шурупов прикрепите основание корпуса к монтажной поверхности (рис. 4).
 9. Закройте корпус извещателя.
 10. Настройте извещатель согласно потребностям. Подробную информацию об извещателе и о его настройке можно найти в руководстве, поставляемом с контроллером беспроводной системы АВАХ.
 11. Включите удаленно тестовый режим и проверьте работу извещателя, погружая внешний сенсор в воду.
 12. Выключите тестовый режим.
 13. Прикрепите сенсор и его провода. Прикрепите сенсор и его провода к стене.