



AVD-100

DRAADLOZE TRILDETECTOR EN MAGNEETCONTACT

avd100_nl 11/16

De AVD-100 detector detecteert trillingen welke in verband staan met pogingen om een deur of raam te forceren (trildetector) en detecteert het openen van een deur of raam (magneetcontact). De detector is ontworpen voor gebruik in het ABAX tweeweg draadloze systeem. De handleiding heeft betrekking op detector met firmware versie 5.01, en wordt ondersteund door de:

- ACU-120 / ACU-270 controller,
- ACU-100 / ACU-250 controller met firmware versie 4.03 2014-05-15 (of nieuwer),
- ARU-100 repeater met firmware versie 2.00 2014-05-15 (of nieuwer),
- INTEGRA 128-WRL alarmsysteem met firmware versie 1.12 2013-12-20 (of nieuwer).

1. Eigenschappen

- piëzo-elektrische sensor.
- geavanceerde signaalverwerking van de piëzo-elektrische sensor.
- twee reedcontacten voor keuze hoe het magneet geïnstalleerd wordt.
- externe configuratie.
- LED indicatie, actief in de test mode.
- sabotagecontact tegen het openen en verwijderen van de behuizing.

2. Specificaties

Werking frequentieband	868.0 MHz ÷ 868.6 MHz
Draadloos communicatiebereik (in open veld)	tot 500 m
Batterij	CR123A 3 V
Verwachte batterij levensduur	ongeveer 3 jaar
Stand-by verbruik	50 µA
Maximum verbruik	16 mA
Werkingsbereik van de trildetector, afhankelijk van de ondergrond:	
beton	1.5 m
steen	2.5 m
hout	3.5 m
staal	3 m
PVC	2.25 m
Milieuklasse conform de EN50130-5	II
Bedrijfstemperatuur	-10 °C...+55 °C
Maximale luchtvochtigheid	93±3%
Afmetingen detector behuizing	26 x 112 x 29 mm
Afmetingen opbouw magneet behuizing	26 x 13 x 19 mm
Afmetingen opbouw magneet afstandshouder	26 x 13 x 3,5 mm
Afmetingen inbouw magneet behuizing	28 x 10 x 10 mm

Gewicht..... 78 g

3. Omschrijving

De detector neemt 2 posities in de lijst met apparaten in, in het ABAX systeem (1e: magneetcontact; 2e: de trildetector). Voor sommige alarmsystemen kunt u selecteren of u 1 of 2 posities wilt laten innemen bij het toevoegen van apparaten in het systeem. Indien de detector 1 positie inneemt, zal alleen de trildetector ondersteund worden.

Print

Figuur 1 toont de binnenkant van de detector.

- ① CR123A lithium batterij.
- ② Sabotage schakelaar.

De LED en reedcontacten zijn aan de andere kant van de print gepositioneerd.

Alarmen

De detector rapporteert een alarm in de volgende situaties:

- het openen van het reedcontact na het verwijderen van de magneet,
- registreren van sterke trillingen,
- registreren van een vooraf ingesteld aantal zwakke trillingen,
- openen van de sabotage schakelaar (sabotage alarm).

Werking modes

De detector werking mode wordt op afstand gedefinieerd.

Actief – informatie over elk alarm wordt direct verzonden.

Passief – informatie van een sabotage alarm wordt direct verzonden, terwijl informatie van overige alarmen alleen tijdens de polling periode worden verzonden. Deze bedrijfsmodus verlengt de gebruiksduur van de batterij.

Test mode

Wanneer u de detector wilt testen, kunt u op afstand naar de test mode gaan. In de test mode zal de LED van de detector werken.

LED

De LED werkt 2 minuten nadat de batterij geplaatst is, ook in de test mode. De LED geeft het volgende aan:

- polling – korte flits (80 milliseconden),
- alarm – AAN voor 2 seconden.

Batterijstatus controle

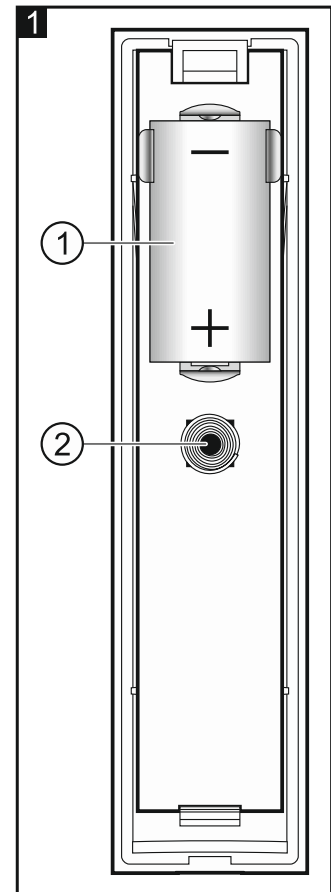
Indien het voltage van de batterij onder de 2.75 V komt, dan wordt een lage batterij melding mee verzonden tijdens elke transmissie.

Opmerking: Meer informatie over de detector en het configureren ervan treft u aan in de handleiding van de controller van het draadloze ABAX-systeem.

4. Installatie



Er bestaat een gevaar voor explosie van de batterij, indien de batterij anders gebruikt of behandeld wordt dan aanbevolen door de fabrikant.

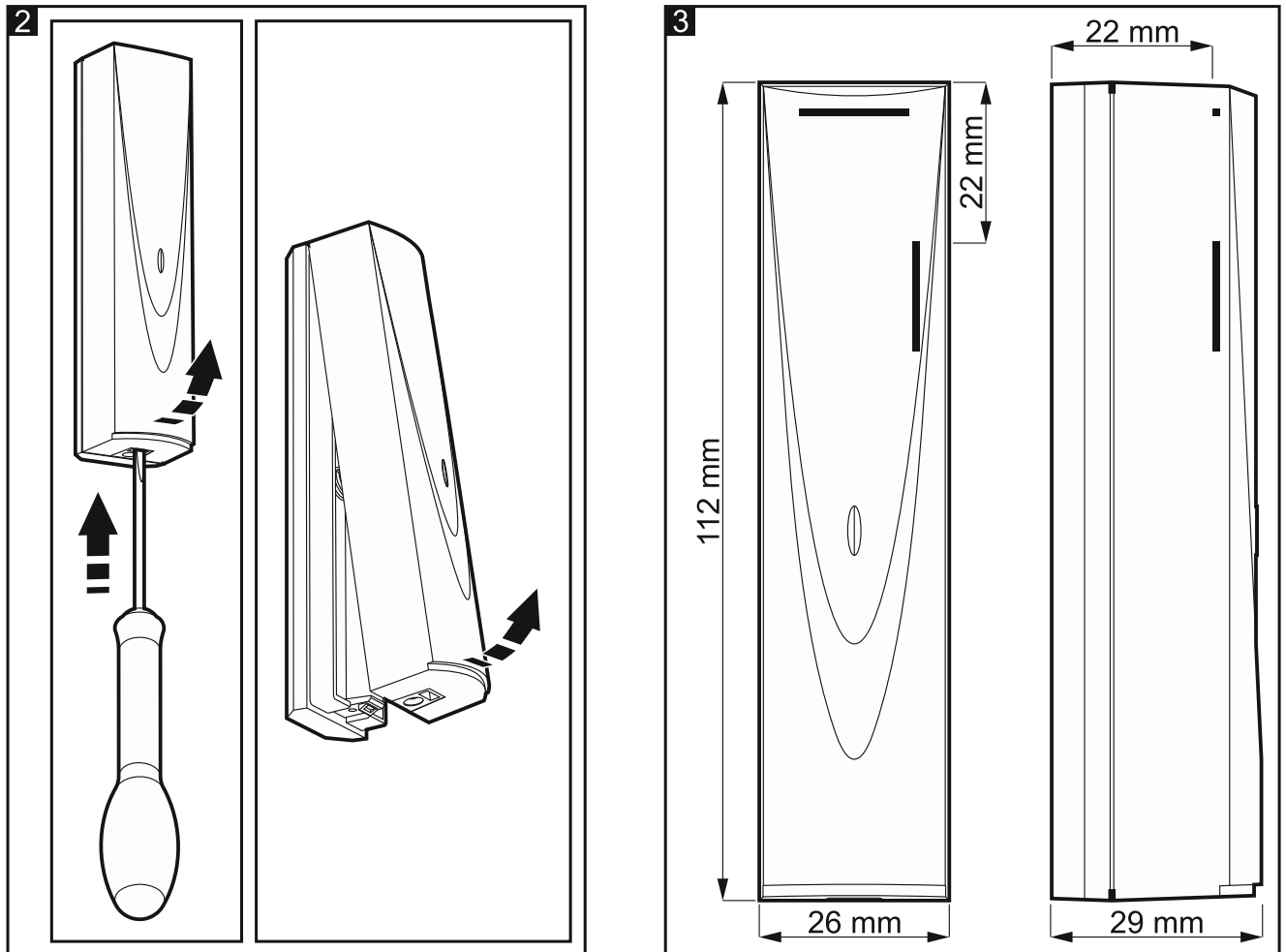


Let op bij de installatie en het vervangen van de batterij. De fabrikant is niet aansprakelijk voor de consequenties van het niet juist plaatsen van de batterij.

Lege batterijen mogen niet worden weggegooid, maar dienen te worden ingeleverd in overeenstemming met de regelgeving voor de bescherming van het milieu.

Het apparaat is ontworpen voor installatie binnenshuis. De detector dient op een vaste ondergrond te worden gemonteerd (bijv. raam of deurkozijn), en de magneet op een beweegbare ondergrond (bijv. raam of deur). Het installeren van het magneetcontact op ferromagnetische oppervlakken en/of dichtbij sterke magnetische en elektrische velden wordt afgeraden, omdat dit kan leiden tot niet goed functioneren van het apparaat.

1. Open de detector behuizing (Fig. 2).



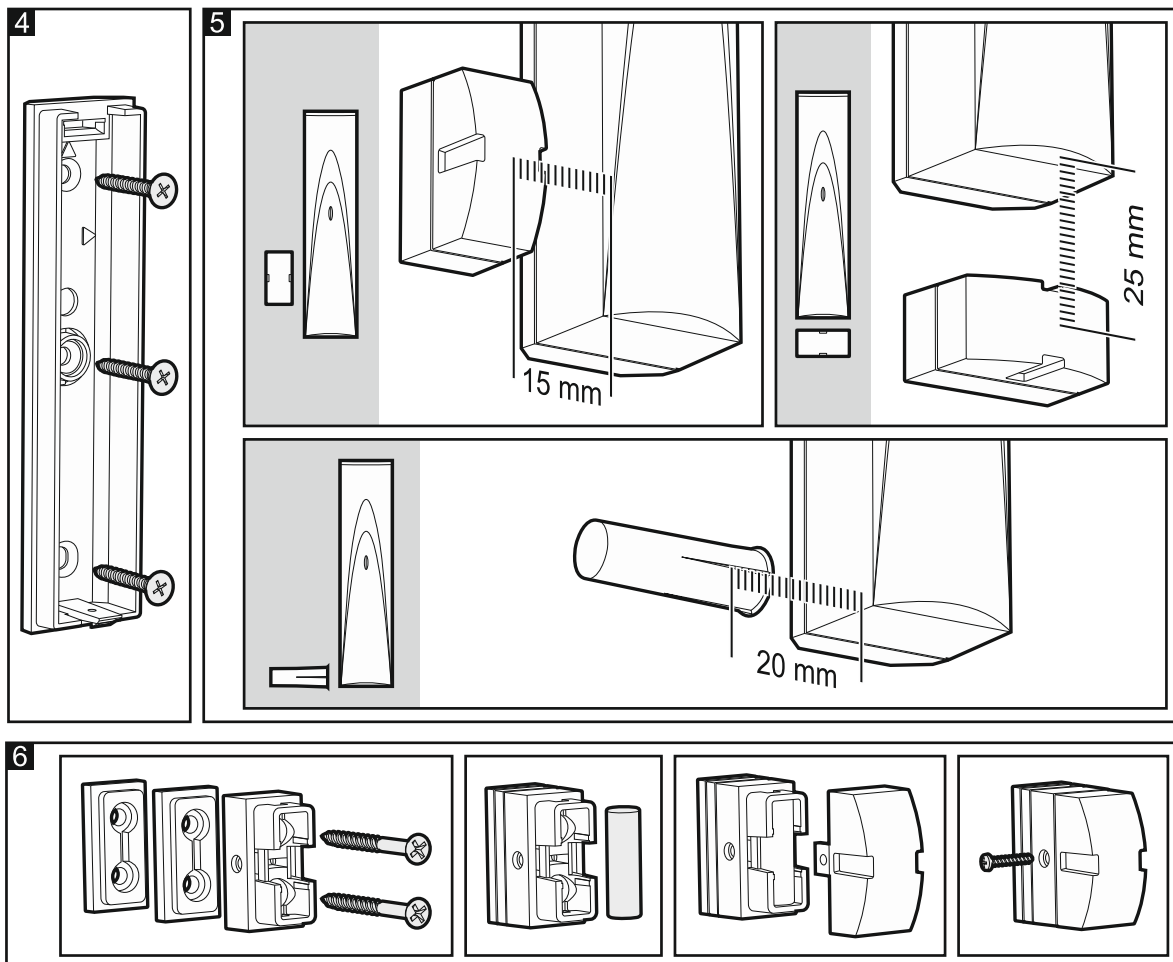
2. Installeer de batterij en voeg het apparaat toe aan het draadloze systeem (raadpleeg de handleiding van de ABAX controller of de installatiehandleiding van het INTEGRA-128 WRL / VERSA / VERSA Plus / VERSA IP alarmsysteem). De sticker met het serienummer, welke ingevoerd dient te worden bij de registratie, kan gevonden worden op de print.
3. Sluit de behuizing van de detector.
4. Selecteer de plaats waar de detector geïnstalleerd moet worden en bevestig deze tijdelijk.
5. Controleer het signaalniveau ontvangen door de detector door de ABAX controller of door het INTEGRA 128-WRL alarmsysteem. Indien het signaal lager is dan 40%, selecteer dan een andere installatie locatie. Soms is het voldoende om het apparaat 10 tot 20 cm te verplaatsen om een aanzienlijke verbetering van de signaal kwaliteit te verkrijgen.
6. Open de detector behuizing (Fig. 2).
7. Bevestig de behuizing met gebruik van schroeven op de installatie locatie (Fig. 4). Pluggen en schroeven worden bij de detector meegeleverd.
8. Sluit de behuizing van de detector.

9. Bevestig de magneet, rekening houdend met de maximaal toegestane afstand tot het reedcontact (Fig. 5). De getoonde afstand heeft betrekking op een magneet geïnstalleerd ter hoogte van het reedcontact. De locatie van de reedcontacten wordt getoond in Fig. 3.

10. Configureer de detector:

- magneetcontact: bepaal welke van de twee reedcontacten gebruikt wordt,
- trildetector: bepaal de gevoeligheid (hoe hoger de gevoeligheid, hoe lichter de trilling het alarm activeert) en het aantal pulsen (het voorgeprogrammeerde aantal van lichte trillingen die geregistreerd worden binnen 30 seconde zullen een alarm genereren) – Deze parameters zijn individueel geanalyseerd, dat wil zeggen dat het alarm getriggerd wordt door een enkele zware trilling of meerdere lichte trillingen.

Voor extra informatie over de detector en de configuratie verwijzen wij u naar de ABAX draadloze systeem controller handleiding.



11. Start de test mode.

12. Afhankelijk van de configuratie van de detector dient u te controleren of de LED aangaat:

- na het verwijderen van de magneet (openen raam / deur),
- na een zware stoot tegen de oppervlakte die door de trildetector beveiligd wordt.

**Hierbij verklaart SATEL sp. z o.o., dat dit apparaat voldoet aan de essentiële eisen en andere relevante bepalingen van de 2014/53/UE richtlijn.
De verklaring van overeenstemming kan worden geraadpleegd op www.satel.eu/ce**