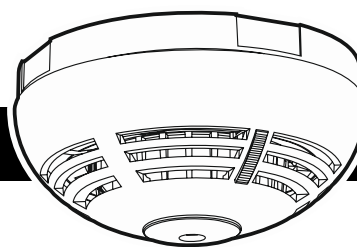


ASD-150

DRAADLOZE ROOKDETECTOR



asd-150_nl 02/17

De ASD-150 detector in een vroeg stadia brandontwikkeling detecteren als er enige zichtbare rook is. De detector kan standalone of met het ABAX tweeweg draadloze systeem werken. Deze handleiding heeft betrekking op detectoren met een elektronische versie 1.1 en met firmware versie 1.0, ondersteund door de:

- ACU-120 / ACU-270 controller met firmware versie 5.02 build 01-02-2017 (of nieuwer),
- ARU-100 repeater met firmware versie 2.02 (of nieuwer),
- INTEGRA 128-WRL alarmsysteem met firmware versie 1.15 (of nieuwer).

Het apparaat type is te vinden op de sokkel.

1. Eigenschappen

- EN 14604 compatibele zichtbare rookmelder.
- Detectie van optische kamervervuiling.
- Rode LED voor optische signalering.
- Ingebouwde zoemer.
- Test optie.
- Sabotage schakelaar (supervisie indien deze met het ABAX systeem werkt).
- Batterij status controle.

2. Functionele beschrijving

Rook detectie

Een optische methode wordt gebruikt voor detectie van zichtbare rook. Indien de rook concentratie in de optische kamer de ingegeven drempelwaarde overschrijd zal een alarm worden geactiveerd. De detector compenseert automatisch geleidelijke veranderingen in de optische kamer, veroorzaakt door stofafzetting.

Alarm signalering

Het alarm wordt visueel weergegeven (LED brand constant) en akoestisch (repetierend geluid) voor 5 minuten. Als u de test / resetknop (aangeduid met de letter A in figuur 2) tijdens het alarm indrukt, wordt de alarmtoestand gewist en wordt de rookdetectiefunctie in de detector gedurende 5 minuten geblokkeerd.

Werking als onderdeel van het ABAX systeem

De alarm informatie wordt draadloos verzonden naar de ACU-120 / ACU-270 controller of INTEGRA 128-WRL alarmsysteem. Nadat de oorzaken van het alarm zijn opgeheven zal informatie over het einde van het alarm worden verzonden.

Opmerking: De detector kan een alarm signaleren welke veroorzaakt is door een andere detector, geregistreerd in dezelfde controller of INTEGRA 128-WRL alarmsysteem. Voor gedetailleerde informatie over deze optie verwijzen wij u naar de ACU-120 / ACU-270 controller handleiding of handleiding van het alarmsysteem.

Na het starten van de test mode in het ABAX systeem, zal de LED indicatie het volgende weergeven:

- Polling – korte flits (80 milliseconden). Indien de optische rookkamer vervuild is – twee korte flitsen.
- Alarm in geheugen – snel flitsend.

Opmerking: Het alarmgeheugen wordt gewist na het verlaten van de test mode.

3. Installatie

De detector is ontworpen voor installatie binnenshuis. Voor normale huis- en / of kantoortoepassingen dienen de detectoren op het plafond te worden geïnstalleerd, op een afstand van minimaal 0,5 meter van de muur of andere objecten.



Installeer de detector niet in ruimtes met een hoge concentratie stof en/of vorming van condensatie of water/stoom. De detector dient niet in de nabijheid van kachels en kooktoestellen te worden geplaatst.

De detector behuizing kan niet worden gesloten zonder eerst een batterij te plaatsen.

Plaats geen batterij als de zoemer losgekoppeld is.

Er bestaat een gevaar voor explosie van de batterij indien de batterij anders gebruikt of behandeld wordt, dan aanbevolen door de fabrikant.

Let op bij de installatie en het vervangen van de batterij. De fabrikant is niet aansprakelijk voor de consequenties van het niet juist plaatsen van de batterij.

1. Verwijder de plastic stofkap.
2. Draai de behuizing tegen de klok in (Fig. 2) en verwijder deze (Fig. 3).
3. Indien de detector als standalone apparaat moet gaan werken, verwijder de jumper (aangeduid met letter B in fig. 4) van de pennen op de print en sla de stappen 5-8 over.

Opmerking: Nadat de batterij geïnstalleerd is zal het verwijderen / plaatsen van de jumper geen effect hebben op de werking van de detector.

4. Installeer de batterij.
5. Voeg de detector toe aan het draadloze systeem (zie hiervoor de ACU-120 / ACU-270 controller handleiding, of installatiehandleiding voor de INTEGRA 128-WRL of VERSA alarmsystemen).
6. Sluit de behuizing en maak de detector tijdelijk vast op de toekomstige installatieplaats.
7. Controleer het signaalniveau ontvangen door de detector door de ABAX controller of door het INTEGRA 128-WRL alarmsysteem. Indien het signaal lager is dan 40% dient u een andere installatie locatie te kiezen. Soms is het voldoende om het apparaat 10 tot 20 cm te verplaatsen om een aanzienlijke verbetering van de signaal kwaliteit te verkrijgen.
8. Open de behuizing.
9. Schroef de achterkant van de behuizing vast op de muur. De pluggen en schroeven welke bijgeleverd zijn met de sirene/flitser, zijn bedoeld voor steen, beton en soortgelijke montage oppervlakken. Voor andere oppervlakken (bijv. gipsplaten, hout, piepschuim), dient u gebruik te maken van andere pluggen, zoals daarvoor vereist.
10. Sluit de behuizing van de detector.
11. Druk de test / reset knop in en houd deze vast (aangeduid met de letter A in Figuur 2). Het alarm dient na een paar seconden af te gaan.
12. Indien in de ruimte waar de detector geïnstalleerd is werkzaamheden uitgevoerd worden en dit tot vervuiling van de optische kamer kan leiden, plaats dan de plastic stofkap op de detector.

4. Onderhoud

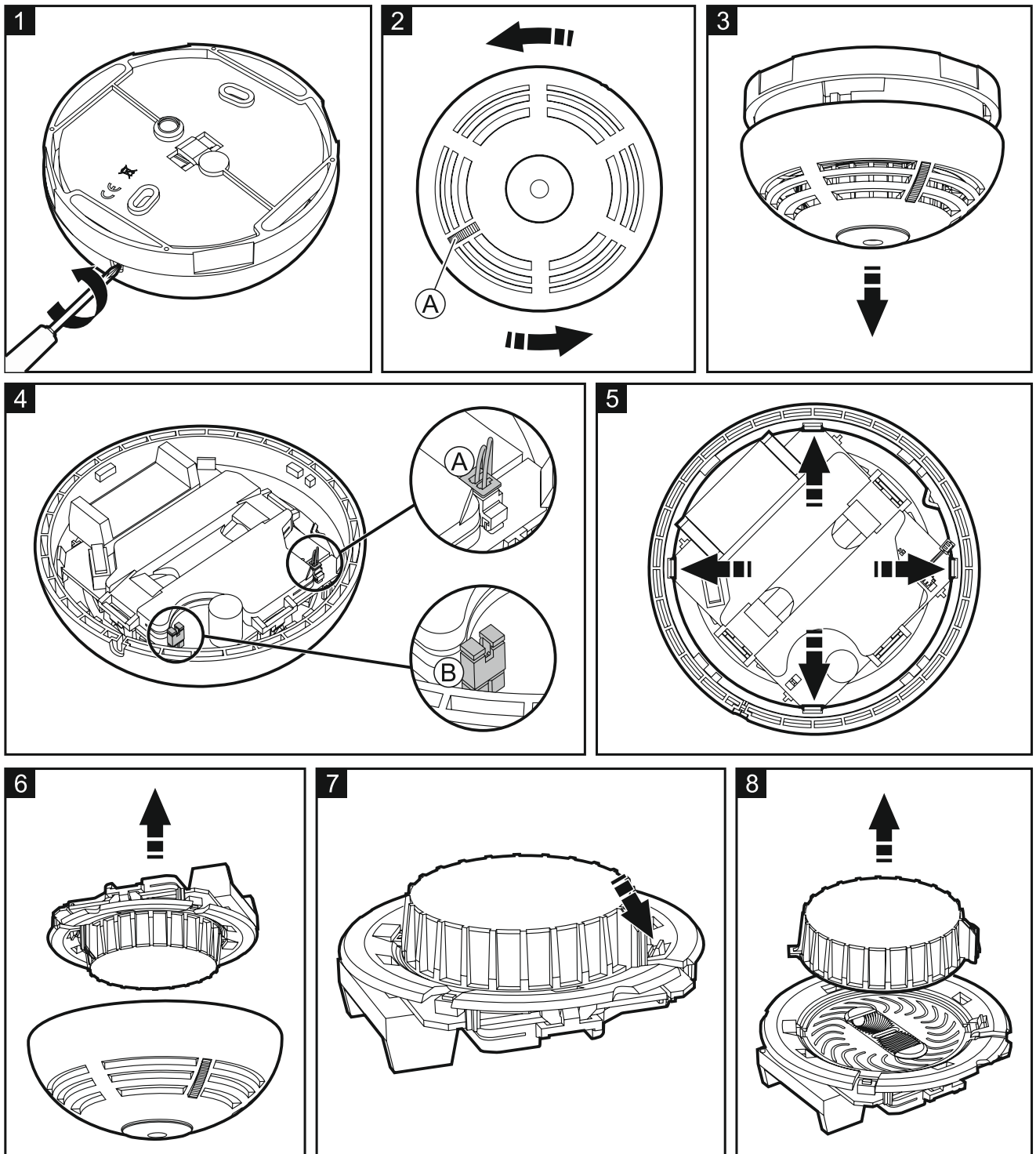
De detectoren dienen regelmatig gecontroleerd te worden om ervoor te zorgen dat ze goed blijven werken. Periodieke controles dienen ten minste om de zes maanden te worden uitgevoerd. Om te controleren of de detector goed werkt, druk de test / reset knop in en houd deze vast (aangeduid met de letter A in Figuur 2). Het alarm dient na een paar seconden af te gaan.

Reinigen van de optische kamer

De detector controleert de status van de optische kamer. Stofafzetting daarin kan leiden tot het slecht functioneren van het apparaat. Het is aan te bevelen dat u de optische kamer minstens een keer per jaar schoonmaakt. Het reinigen van de kamer is nodig als de LED vervuiling van de kamer aangeeft (bij werking in het ABAX systeem – 2 korte flitsen tijdens de polling; standalone mode – 2 flitsen om de 30 seconden).

1. Indien de detector wordt gebruikt in het ABAX systeem, start de service mode in het alarmsysteem.
2. Verwijder de schroefbevestiging van de behuizing (Fig. 1).
3. Draai de behuizing tegen de klok in (Fig. 2) en verwijder deze (Fig. 3).
4. Verwijder de batterij.
5. Haal de stekker van de zoemer los (aangeduid met letter A in Fig. 4) van de print.
6. Duw de pallen naar buiten (fig. 5) en verwijder de print met de optische kamer (Fig. 6).
7. Duw de pallen van de optische kamer naar buiten (Fig. 7) en verwijder deze (Fig. 8).
8. Gebruik een zachte borstel/kwast of perslucht, reinig het labirint in de kap evenals de basis van de optische kamer, met aandacht voor de uitsparingen waar de LED's zijn geïnstalleerd.
9. Herplaats de behuizing van de optische kamer.
10. Leg de zoemer draden in de juiste groeven.

11. Plaats de elektronische print met de optische kamer weer terug tussen de bevestigingsclips. De print moet zo worden gemonteerd zodat de LED overeenkomt met de lichtgeleider knop.
12. Sluit de stekker van de zoemer weer aan op de print.
13. Herplaats de batterij.
14. Sluit de behuizing van de detector.



15. Druk de test / reset knop in en houd deze vast (aangeduid met de letter A in Figuur 2). Het alarm dient na een paar seconden af te gaan.

5. Vervangen batterij



Lege batterijen mogen niet worden weggegooid, maar dienen te worden ingeleverd in overeenstemming met de bestaande regelgeving voor de bescherming van het milieu.

De batterij van de detector (CR123A 3 V) verzekert een werking voor ongeveer 2 jaar. Indien de detector wordt gebruikt als onderdeel van het ABAX-systeem, dan wordt een lage batterij informatie (voltage daalt tot 2,75 V)

verzonden naar de ACU-120 / ACU-270 controller / INTEGRA 128-WRL alarmsysteem. Indien de detector in de standalone werkt, dan wordt de informatie optisch en akoestisch weergegeven – LED flitst 3 keer kort en geeft 3 korte geluiden om de 30 seconden.

1. Indien de detector wordt gebruikt in het ABAX systeem, start de service mode in het alarmsysteem.
2. Verwijder de schroefbevestiging van de behuizing (Fig. 1).
3. Draai de behuizing tegen de klok in (Fig. 2) en verwijder deze (Fig. 3).
4. Verwijder de lege batterij en lever deze in bij een inleverpunt, conform de milieu regelgeving.
5. Installeer een nieuwe CR123A 3 V lithium batterij.
6. Sluit de behuizing van de detector.
7. Druk de test / reset knop in en houd deze vast (aangeduid met de letter A in Figuur 2). Het alarm dient na een paar seconden af te gaan.

6. Specificaties

Werking frequentieband.....	868.0 MHz ÷ 868.6 MHz
Draadloos communicatie bereik	tot 500 m (in open veld)
Voeding.....	lithium batterij CR123A 3 V
Verwacht batterij levensduur	tot 2 jaar
Stand-by verbruik.....	85 µA
Maximum verbruik.....	120 mA
Bedrijfstemperatuur	0 °C...55 °C
Afmetingen.....	∅108 x 54 mm
Gewicht.....	170 g

De ASD-150 draadloze rookmelder voldoet aan de essentiële eisen van de EU-regelgeving en richtlijnen:

CPR 305/2011 Regelgeving van het Europees Parlement en de Raad van 9 maart 2011 tot vaststelling van geharmoniseerde voorwaarden voor het verhandelen van bouwproducten en tot intrekking van Richtlijn 89/106 / EEG van de Raad inzake bouwproducten;

EMC 2004/108/EC Elektromagnetische Compatibiliteit Richtlijn;



R&TTE Richtlijn 1999/5/EC van het Europees Parlement en de Raad van 9 maart 1999 betreffende draadloze apparatuur en eind telecommunicatieapparatuur en de wederzijdse erkenning van hun conformiteit;

Het CNBOP-PIB Certificeringsorgaan in Józefów heeft het Certificaat 1438-CPR-0490 voor Constante Prestatie afgegeven voor de ASD-150 Draadloze Rookdetector, en voldoet aan de eisen van de EN 54-5: 2003.

Het Nationale Instituut voor Telecommunicatie in Warschau heeft als Certificeringsorgaan de bevestiging van overeenstemming met nr. 047/2015 afgegeven voor de ASD-150 Draadloze Rookdetector, en bevestigt dat deze voldoet aan de essentiële eisen van de R&TTE Richtlijn 1999/5 / EC.

Het CNBOP-PIB Certificeringsorgaan in Józefów heeft de ASD-150 Draadloze Rookdetector getest en bevestigd dat die voldoet aan de EN 14604-standaard, binnen het toepassingsgebied van bijlage L (goedgekeurd voor gebruik in caravans en campers).

Het certificaat en de verklaring van de prestaties kunnen worden gedownload op www.satel.eu.

 1438	 1471
SATEL Sp. z o.o. • ul. Budowlanych 66 • 80-298 Gdańsk • POLAND 16 1438-CPD-0490	
EN 14604 ASD-150 Draadloze Rookdetector, stand-alone, in staat om draadloos te communiceren met het alarmsysteem, gebaseerd op het verstrooid lichtprincipe, ontworpen voor gebruik binnenshuis. Toepassing – brandveiligheid. Technische specificaties – raadpleeg deze handleiding.	