



De APMD-150 kan beweging detecteren in het beveiligde gebied. De detector is ontworpen voor gebruik in het ABAX tweeweg draadloze systeem. Deze handleiding heeft betrekking op detector met firmware versie 6.00, en wordt ondersteund door de:

- ACU-120 / ACU-270 controller
- ACU-100 / ACU-250 controller met firmware versie 4.03 2014-05-15 (of nieuwer),
- ARU-100 repeater met firmware versie 2.00 2014-05-15 (of nieuwer),
- INTEGRA 128-WRL alarmsysteem met firmware versie 1.12 2013-12-20 (of nieuwer).

1. Eigenschappen

- Passief infrarood (PIR) detector en radar detector.
- Aanpasbare detectie gevoeligheid van beide detectoren.
- Externe configuratie.
- Digitale bewegingsdetectie algoritme.
- Digitale temperatuur compensatie.
- LED indicatie.
- Detectoren zijn apart te testen.
- Supervisie van de detector signaal pad.
- Batterij status controle.
- Sabotagecontact tegen het openen en verwijderen van de behuizing.
- Verstelbare montage beugel inbegrepen.

2. Omschrijving

Alarmen

De detector rapporteert een alarm in de volgende situaties:

- beide detectoren hebben beweging gedetecteerd binnen 5 seconden. Dit alarm kan alleen gerapporteerd worden in de actieve mode (zie: „Werking modes”).
- de sabotage schakelaar wordt geopend (sabotage alarm).

Werking modes

De detector werking mode wordt op afstand gedefinieerd.

Actieve mode – een bewegingsdetectie alarm of sabotage alarm kan worden geactiveerd. De radar detector wordt geactiveerd nadat beweging door de infrarood detector gedetecteerd is.

Passieve mode – alleen het sabotage alarm kan geactiveerd worden. De radar detector is inactief. Tijdens de polling, zal de detector aangeven of er wel of niet beweging door de infrarood detector gedetecteerd is op dat moment. De passieve mode verlengt de batterij levensduur.

Het alarm wordt direct verzonden.

Test mode

Wanneer u de detector wilt testen, kunt u op afstand naar de test mode gaan. Afhankelijk over hoe de detector werking voor de test mode geconfigureerd is, kunt u elke detector

individueel testen of beide detectoren tegelijk. In de test mode zal de LED van de detector werken.

Supervisie van de detector signaalbanen

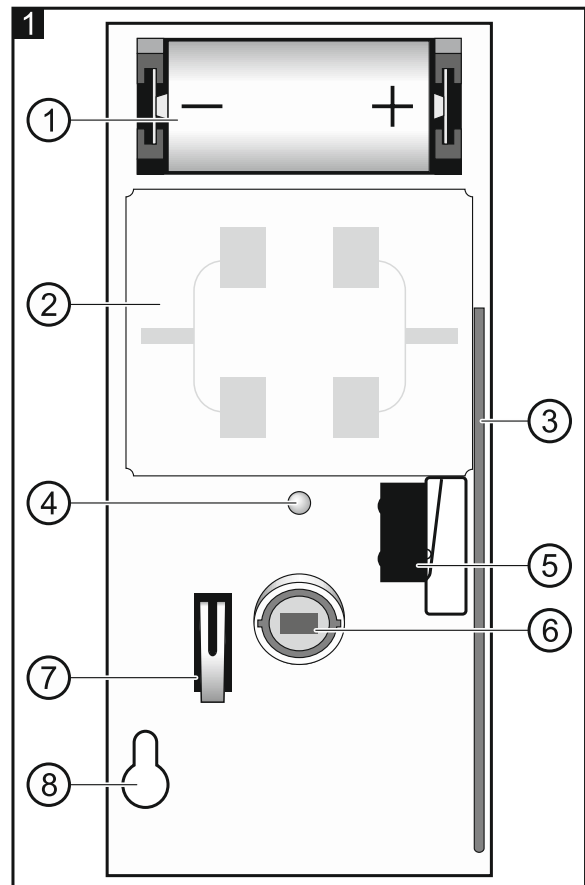
Indien een signaal pad verstoord wordt zal deze informatie over dit alarm bij elke polling mee verzonden worden (constante activering).

Batterijstatus controle

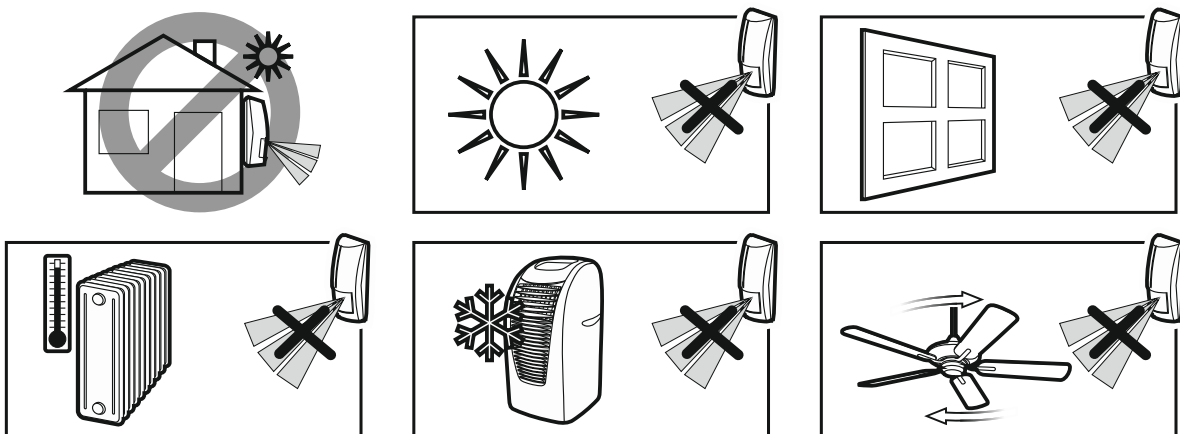
Indien het voltage van de batterij onder de 2.6 V komt, dan wordt een lage batterij melding mee verzonden tijdens elke transmissie.

3. Print

- ① CR123A lithium batterij.
- ② radar detector.
- ③ antenne.
- ④ LED indicatie bij:
polling – korte flits (80 milliseconden),
bewegingsdetectie – AAN voor 2 seconden,
opwarmen – knippert.
De LED werkt voor 2 minuten nadat de batterij geplaatst is, ook in de test mode.
- ⑤ sabotagecontact achterkant wordt geactiveerd bij het verwijderen van de detector.
- ⑥ PIR detector (dual element pyro-sensor).
Raak de pyro-sensor nooit aan, deze kan beschadigen.
- ⑦ sabotagecontact wordt geactiveerd bij het openen van de behuizing.
- ⑧ bevestiging schroefgat.



4. Installatie

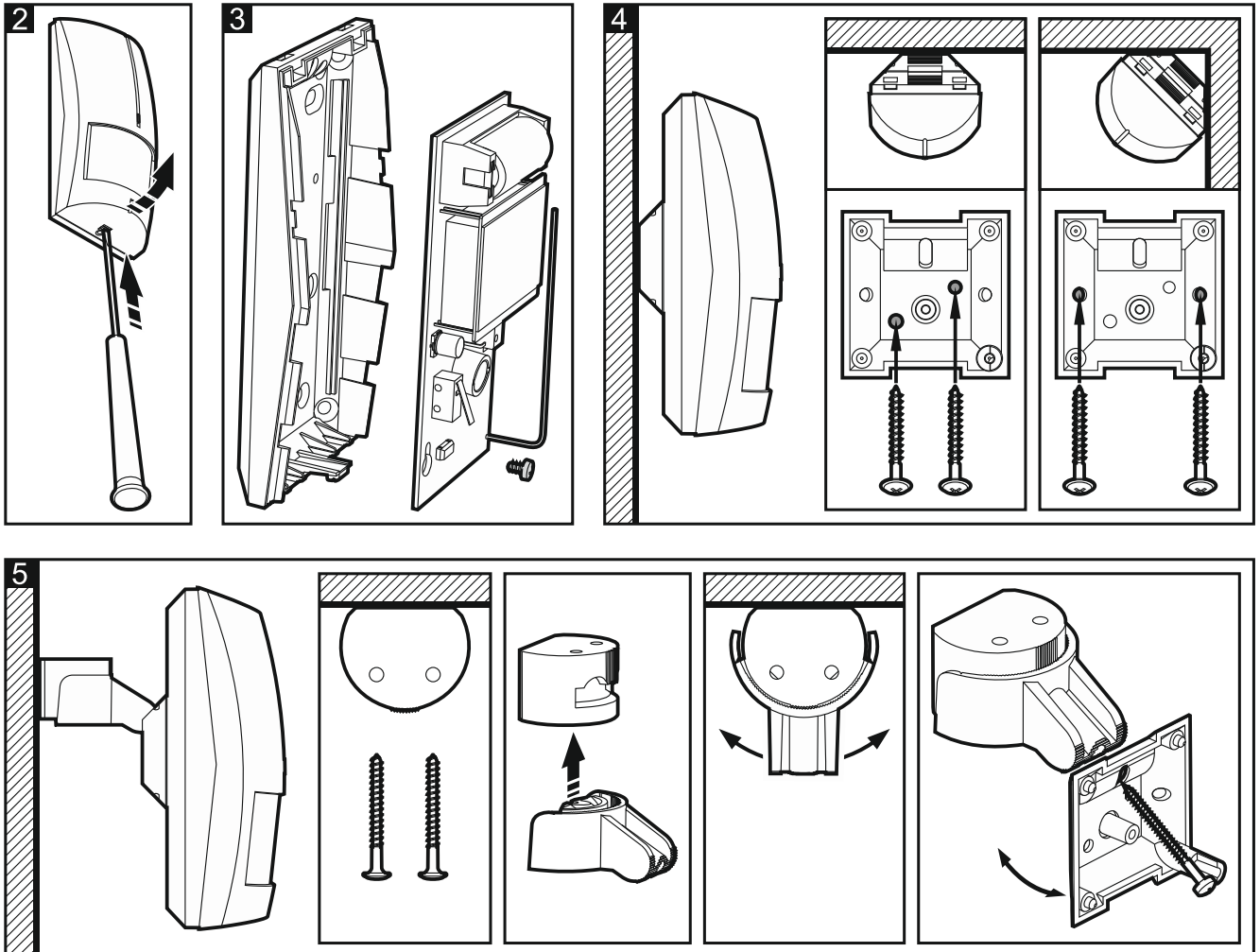


Er bestaat een gevaar voor explosie van de batterij, indien de batterij anders gebruikt of behandeld wordt dan aanbevolen door de fabrikant.

Let op bij de installatie en het vervangen van de batterij. De fabrikant is niet aansprakelijk voor de consequenties van het niet juist plaatsen van de batterij.

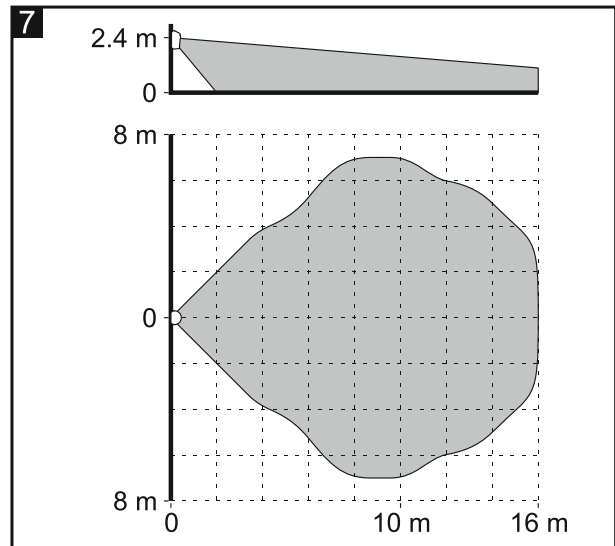
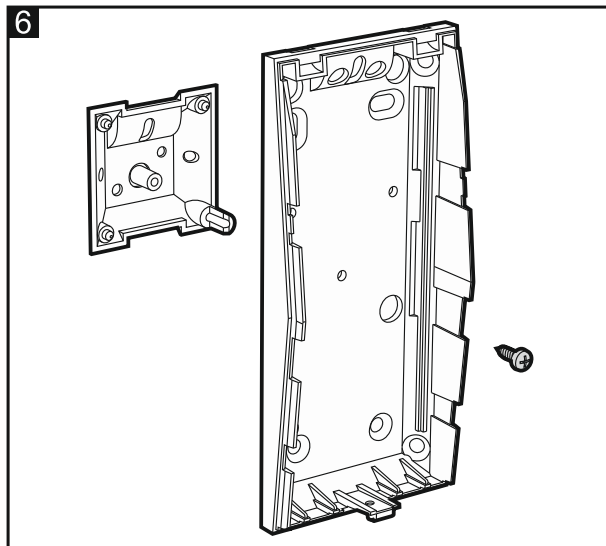
Lege batterijen mogen niet worden weggegooid, maar dienen te worden ingeleverd in overeenstemming met de bestaande regelgeving voor de bescherming van het milieu.

1. Open de behuizing (Fig. 2).
2. Installeer de batterij en voeg het apparaat toe aan het draadloze systeem (raadpleeg de handleiding van de ACU-100 / ACU-250 / ACU-120 / ACU-270 controller of de installatiehandleiding van het INTEGRA 128-WRL / VERSA / VERSA Plus / VERSA IP alarmsysteem). De sticker met het 7-cijferig serienummer, welke ingevoerd dient te worden bij de registratie, kan gevonden worden op de print.
3. Sluit de behuizing.
4. Selecteer de plaats waar de detector geïnstalleerd moet worden en bevestig deze daar tijdelijk.
5. Controleer het signaalniveau tussen de detector en de ACU-100 / ACU-250 / ACU-120 / ACU-270 controller of het INTEGRA 128-WRL alarmsysteem. Indien het signaal lager is dan 40%, selecteer dan een andere installatie locatie. Soms is het voldoende om het apparaat 10 tot 20 cm te verplaatsen om een aanzienlijke verbetering van de signaal kwaliteit te verkrijgen.
6. Open de behuizing (Fig. 2).
7. Verwijder de elektronische print (Fig. 3).
8. Maak openingen voor de schroeven in de achterkant van de sabotage unit.
9. Bevestig de achterkant sabotage unit op de muur (Fig.4) of op de montagebeugel (Fig. 5).



10. Maak de basis van de behuizing vast op de achterkant sabotage unit (Fig. 6).

11. Plaats de print.
12. Sluit de behuizing.
13. Configureer de detector (gevoeligheid van de PIR detector, gevoeligheid van de radar detector, hoe de detector in de test mode werkt). Voor informatie over de detector configuratie verwijzen wij u naar de ACU-100 / ACU-250 / ACU-120 / ACU-270 controller handleiding of de INTEGRA / VERSA / VERSA Plus / VERSA IP programmeerhandleiding.
14. Start de test mode en controleer dat beweging binnen het detectiebereik de LED doet aangaan. Fig. 7 toont het maximale detectiebereik.
15. Beëindig de test mode.



5. Specificaties

Werking frequentieband	868.0 MHz ÷ 868.6 MHz
Draadloos communicatiebereik (in open veld)	tot 500 m
Batterij.....	CR123A 3 V
Verwachte batterij levensduur	ongeveer 3 jaar
Stand-by verbruik	50 µA
Maximum verbruik	30 mA
Radar frequentie	10,525 GHz
Detectie snelheid	0.3...3 m/s
Opwarm tijd.....	45 s
Aanbevolen installatiehoogte	2.4 m
Milieuklasse conform de EN50130-5	II
Bedrijfstemperatuur.....	-10...+55 °C
Maximale luchtvochtigheid	93±3%
Afmetingen.....	62 x 136 x 49 mm
Gewicht.....	154 g

Hierbij verklaart SATEL sp. z o.o., dat dit apparaat voldoet aan de essentiële eisen en andere relevante bepalingen van de 1999/5/EC richtlijn.

De verklaring van overeenstemming kan worden geraadpleegd op www.satel.eu/ce