



AFD-100

DRAADLOZE WATER DETECTOR

afd100_nl 08/17

De AFD-100 draadloze detector detecteert waterlekage of overstromingen in bijv. badkamers, wasruimtes etc. De detector is ontworpen voor gebruik in het ABAX tweeweg draadloze systeem. Deze handleiding heeft betrekking op detectoren met firmware versie 5.00 en ondersteund wordt door de:

- ACU-120 / ACU-270 controller,
- ACU-100 / ACU-250 controller met firmware versie 4.03 2014-05-15 (of nieuwer),
- ARU-100 repeater met firmware versie 2.00 2014-05-15 (of nieuwer),
- INTEGRA 128-WRL alarmsysteem met firmware versie 1.12 2013-12-20 (of nieuwer).

1. Eigenschappen

- Externe watersensor.
- LED indicatie, actief in de test mode.
- Sabotagecontact tegen het openen en verwijderen van de behuizing.
- Batterij status controle.

2. Specificaties

Werking frequentieband.....	868.0 MHz ÷ 868.6 MHz
Draadloos communicatie bereik (in open veld)	tot 500 m
Batterij.....	CR123A 3 V
Verwachte batterij levensduur.....	ongeveer 3 jaar
Kabellengte watersensor	3 m
Milieuklasse conform de EN50130-5	II
Bedrijfstemperatuur	-10 °C...+55 °C
Afmetingen behuizing	26 x 112 x 29 mm
Gewicht.....	96 g

Hierbij verklaart SATEL sp. z o.o., dat dit apparaat voldoet aan de essentiële eisen en andere relevante bepalingen van de 2014/53/EU richtlijn.

De verklaring van overeenstemming kan worden geraadpleegd op www.satel.eu/ce

3. Omschrijving

De detector is ontworpen voor gebruik in ruimtes waar er een risico op waterlekkage is. Ongeveer 5 seconden nadat het waterniveau de hoogte van de watersensor bereikt, zal de detector een overstroming signaleren. Een paar seconden nadat het waterpeil beneden de watersensor daalt, zal de overstroming signalering stoppen.

Print

Figuur 1 toont de binnenkant van de detector.

- ① CR123A lithium batterij.
- ② sabotage schakelaar.
- ③ aansluitingen voor de watersensor.

De LED is gesitueerd aan de andere kant van de print.

Alarmen

De detector rapporteert een alarm in de volgende situaties:

- water detectie,
- openen van de sabotage schakelaar (sabotage alarm).

Werkingsmode

Actief – informatie over elk alarm wordt direct verzonden.

Passief – informatie over een sabotage alarm wordt direct verzonden, terwijl informatie van een wateralarm alleen tijdens de pollingsperiode verzonden wordt.

Test mode

Wanneer u de detector wilt testen, kunt u op afstand naar de test mode gaan. In de test mode zal de LED van de detector werken.

LED

De LED werkt voor 2 minuten nadat de batterij geplaatst is, ook in de test mode. De LED geeft het volgende aan:

- polling – korte flits (80 milliseconden),
- alarm – AAN voor 2 seconden.

Batterij status controle

Indien het voltage van de batterij onder de 2.75 V komt, dan wordt een lage batterij melding mee verzonden tijdens elke transmissie.

Opmerking: Meer informatie over de detector en het configureren ervan treft u aan in de handleiding van de controller van het draadloze ABAX-systeem.

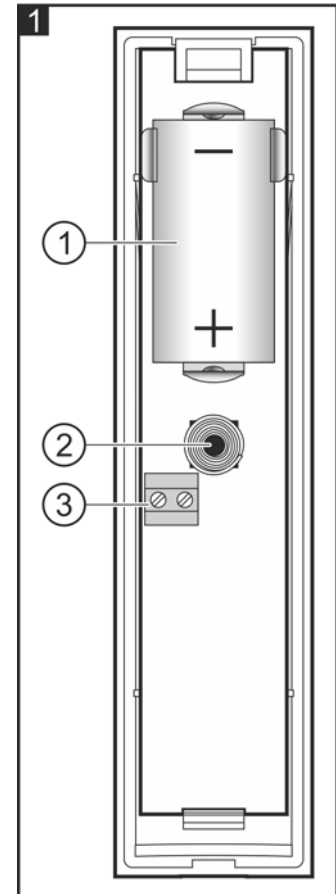
4. Installatie

De detector is ontworpen voor binnen toepassing.



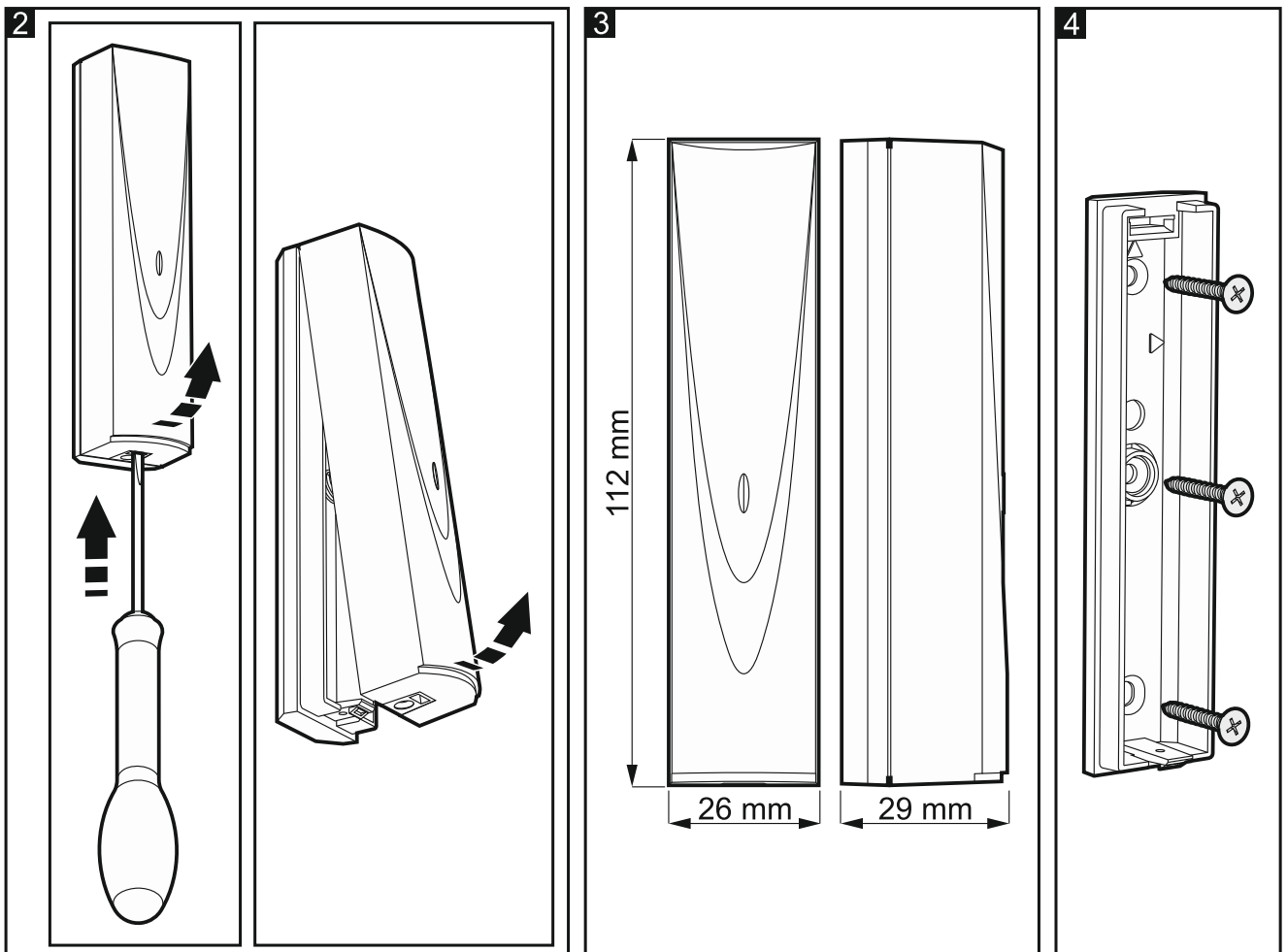
Er bestaat een gevaar voor explosie van de batterij, indien de batterij anders gebruikt of behandeld wordt dan aanbevolen door de fabrikant.

Let op bij de installatie en het vervangen van de batterij. De fabrikant is niet aansprakelijk voor de consequenties van het niet juist plaatsen van de batterij.



Lege batterijen mogen niet worden weggegooid, maar dienen te worden ingeleverd in overeenstemming met de bestaande regelgeving voor de bescherming van het milieu.

1. Open de detector behuizing (Fig. 2).
2. Plaats de batterij en voeg de detector toe aan het draadloze systeem (zie de ACU-100 / ACU-250 / ACU-120 / ACU-270 controller handleiding of de INTEGRA 128-WRL / VERSA installatiehandleiding). De sticker met het 7-cijferig serienummer, welke ingevoerd dient te worden bij de registratie, kan gevonden worden op de print.
3. Sluit de behuizing van de detector.
4. Selecteer de plaats waar de detector geïnstalleerd moet worden en bevestig deze daar tijdelijk.
5. Controleer het signaalniveau tussen de detector en de ACU-100 / ACU-250 / ACU-120 / ACU-270 controller of het INTEGRA 128-WRL alarmsysteem. Indien het signaal lager is dan 40%, selecteer dan een andere installatie locatie. Soms is het voldoende om het apparaat 10 tot 20 cm te verplaatsen om een aanzienlijke verbetering van de signaal kwaliteit te verkrijgen.
6. Open de detector behuizing (Fig. 2).



7. Trek de watersensor kabel door het gat van de behuizing en schroef deze vast onder de aansluitingen op de print.
8. Bevestig de behuizing met gebruik van schroeven op de installatie locatie (Fig. 4).
9. Sluit de behuizing van de detector.
10. Configureer de detector zoals gewenst. Voor meer informatie over de configuratie verwijzen wij u naar de ABAX draadloze controller handleiding.
11. Start de test mode en voer een functionele test van de detector uit door de sensor onder te dompelen in water.
12. Beëindig de test mode.
13. Maak de watersensor vast (Fig. 5). De detector is nu klaar voor gebruik.

