

RX-2K • RX-4K

RÁDIÓTÁVVEZÉRLŐ

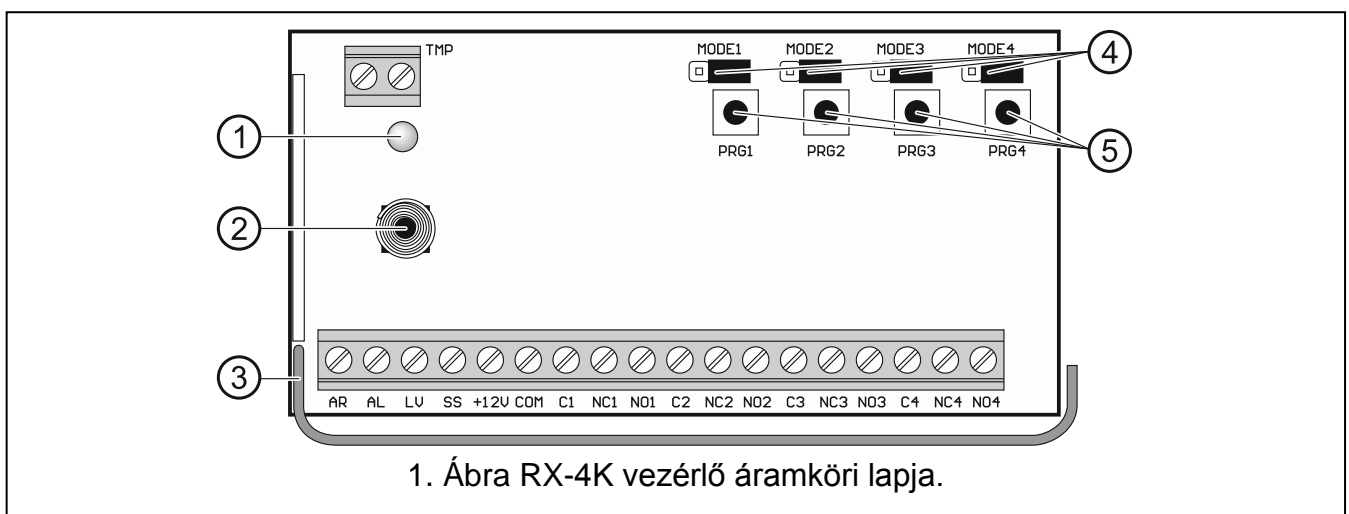
rx24k_hu 04/18

A RX-4K vezérlő a relékimeneteihez csatlakoztatott eszközök rádiótávvezérlővel történő működtetését teszi lehetővé. Mivel riasztórendszerrel történő alkalmazásra szolgál, ezért a riasztórendszer állapotának felügyeletére szolgáló bemenetekkel, valamint az élesítés / hatástalanítás / riasztástörlés jelzésére szolgáló kimenettel rendelkezik.

1. Tulajdonságok

- 2 [RX-2K] vagy 4 [RX-4K] vezérlőcsatorna.
- Max. 340 távvezérlő használatának támogatása.
- KeeLoq ugrókéddal biztosított átvitel.
- Számítógépre feltelepített DLOAD10 programozható.
- 2 [RX-2K] vagy 4 [RX-4K] relékimenet.
- 2 OC típusú kimenet:
 - Alacsony távvezérlő telepfeszültség jelzése,
 - Riasztórendszer élesítés / hatástalanítás / riasztástörlés jelzése.
- 2, a riasztórendszer állapotának felügyeletére szolgáló bemenet:
 - Élesített mód információ,
 - Riasztási információ.
- Jelző LED.
- Fedeleltávolítás elleni szabotázs védelem.

2. Áramköri lap



- ① kétszínű jelző LED:
 zöld fény – tápfeszültség OK,
 piros fény – távvezérlőről vett átvitel,

villogó piros fény – alacsony telepfeszültségű távvezérlőről vett átvitel.

- ② szabotázskapcsoló.
- ③ antenna.
- ④ MODE1, MODE2, MODE3 és MODE4 érintkezők. Relékimenetek működési módjának kiválasztása. A számjegyek a relékimenetek számát jelölik.
- ⑤ PRG1, PRG2, PRG3 és PRG4 gombok. Használni kívánt távvezérlő beolvasása, relékimenet működési idejének meghatározása. A számjegyek a vezérelt kimenetek / relékimenetek számát jelölik. A DLOAD10 programmal történő kommunikációt a PRG2 [RX-2K] / PRG4 [RX-4K] gomb segítségével lehet elindítani. PRG1 gomb szolgál a gyári alapértékek visszaállítására is PRG2 [RX-2K] / PRG4 [RX-4K].

Megjegyzés: Az RX-2K vezérlő nem rendelkezik MODE3 / MODE4 érintkezőkkel és PRG3 / PRG4 gombokkal.

Csatlakozók

- TMP** - NC típusú, a vezérlőpanel megfelelően programozott kimenetéhez csatlakoztatható, szabotázskimenet (fedél kinyitásának hatására bont). Kimenet a vezérlőpanel megfelelően beprogramozott bemenetére csatlakoztatható.
- AR** - riasztórendszer élesítési állapotának felügyeletére szolgáló bemenet. A bemenet a közös földre történő kapcsolással aktiválható. Csatlakoztassa az AR bemenetet a vezérlőpanel "Élesített állapot" jelzésére programozott OC kimenetéhez.
- AL** - riasztórendszer riasztási állapotának felügyeletére szolgáló bemenet. A bemenet a közös földre történő kapcsolással aktiválható. Csatlakoztassa az AL bemenetet a vezérlőpanel törölni kívánt riasztásának jelzésére programozott OC kimenetéhez.
- LV** - alacsony távvezérlő telepfeszültség jelzésére szolgáló kimenet. A kimenet, egy alacsony telepfeszültségű távvezérlőről érkező átvitelt követően kerül aktiválásra. Az OC típusú kimenet aktív állapotában a közös föld felé rövidzárát ad. Az LV kimenet ennek megfelelően pl. egy LED-hez vagy a vezérlőpanel egy megfelelően programozott zónájához csatlakoztatható.
- SS** - riasztórendszer élesítés / hatástalanítás / riasztástörlés jelzésére szolgáló kimenet. A kimenet akkor kerül aktiválásra, amennyiben az AR és/vagy AL bemenet állapota a távvezérlőről vet átvitelt követő 4 mp-en belül megváltozik. A jelzés három rövid (0.16mp-es) pulzus formájában kerül megjelenítésre:
 1 pulzus – élesítés,
 2 pulzus – hatástalanítás,
 4 pulzus – hatástalanítás és/vagy riasztástörlés.
 OC típusú kimenet (aktív állapotában rövidzárát ad a közös földhöz). Kimenet pl. egy sziréna csatlakoztatására alkalmazható.
- +12V** - tápfeszültség (9...16 V DC).
- COM** - közös föld.
- C1...C4** - relékimenet közös érintkező.
- NC1...NC4** - relékimenet alaphelyzetben zárt érintkező.
- NO1...NO4** - relékimenet alaphelyzetben nyitott érintkező.

Megjegyzés: Az RX-2K vezérlő nem rendelkezik 3. és 4. relékimenetek sorkapcsaival.

3. Távezérlők

A vezérlő az alábbi SATEL gyártmányú 433 MHz frekvenciájú távezérlők használatát támogatja:

MPT-300 – 5- gombos távezérlő,

T-4 – 4-gombos távezérlő,

T-2 – 2- gombos távezérlő,

T-1 – 1- gombos távezérlő,

P-4 – 4- gombos távezérlő,

P-2 – 2- gombos távezérlő.

Az RX-2K vezérlőhöz 2db P-4, az RX-4K vezérlőhöz 1db P-4 távezérlővel kerül szállításra.

3.1 Távezérlő telepcsere

A telep állapota a távezérlő használatának módjától függ. Minél gyakrabban használják azt a telep annál hamarabb merül le. Amennyiben a vezérlő jelzi a távezérlő alacsony telepfeszültségét (LED, LV kimenet), akkor a lehető legrövidebb időn belül cserélje ki azt.



A gyártó által ajánlottól eltérő típusú telep használata, vagy a telep nem megfelelő kezelése robbanásveszélyt okozhat.

Legyen különösen körültekintő a telep kicserélése során. A gyártó nem vállal semmilyen felelőséget a telep helytelenül elvégzett cseréjének következményei miatt.

A kimerült telepet nem szabad eldobni. Elhelyezéséről a hatályos környezetvédelmi szabályok szerint kell gondoskodni.

4. Felszerelés



Bármilyen elektromos csatlakoztatás előtt kapcsolja le a tápfeszültséget.

Bármilyen a gyártó által nem jóváhagyott javítás vagy átalakítás a garancia megszűnését vonja maga után.

A vezérlő beltéri, normál páratartalommal bíró helyen történő üzemeltetésre készült. A kiválasztási hely megválasztásánál vegye figyelembe, hogy a vastag falak, fém elemek, stb. Csökkenthetik a rádiójelek működési távolságát. A vezérlőt ajánlott magasan a padló szintje fölött elhelyezni. Ez kedvezőbb rádiókommunikációs távolságot biztosíthat és csökkenti a létesítményben mozgó emberek általi véletlen kitakarás kockázatát. Nem ajánlott a vezérlőnek elektromos eszközök közelébe történő felszerelése, mivel az az eszköz helytelen működését okozhatja.

Megjegyzés: *A ház bezárása során figyeljen oda, hogy a kábelek nehogyan megnyomják a program gombot.*

5. Beállítás

A vezérlő a nyomógombok és érintkezők vagy egy számítógépre feltelepített DLOAD10 program segítségével állítható be. A DLOAD10 letölthető a www.satel.eu weboldalról.

5.1 DLOAD10 programmal történő beállítás előkészítése

Számítógép csatlakoztatása a vezérlőhöz

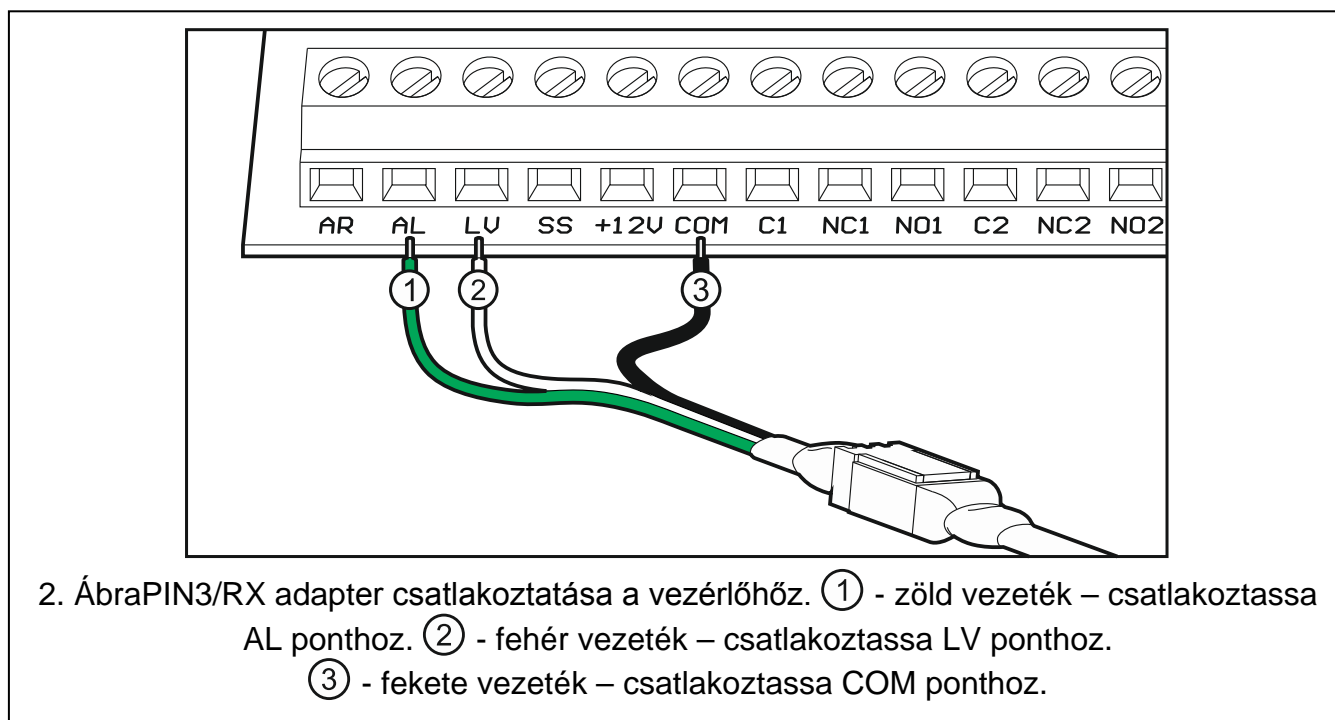
A csatlakoztatás a SATEL által gyártott USB-RS átalakító segítségével valósítható meg. Mivel a vezérlő nem rendelkezik RS port csatlakozóval, ezért az átalakítóval szállított PIN3/RX adapter használatára is szükség van. 1. Táblázat és 2. Ábra szerint csatlakoztassa a vezetékeket a vezérlő sorkapcsaihoz.

Vezetékszín	Funkció	Csatlakozó
■ zöld	Rx jel	AL
□ fehér	Tx jel	LV
■ fekete	közös föld	COM

1. Táblázat

Megjegyzések:

- Amennyiben a vezérlő és a program közötti kommunikációt nem sikerül létrehozni, akkor csatlakoztasson egy 47 k Ω értékű ellenállást az LV és +12C sorkapcsok közé.
- Az adapter AL és LV pontokhoz történő csatlakoztatását megelőzően válasszon le minden más egyéb vezetékét azokról.



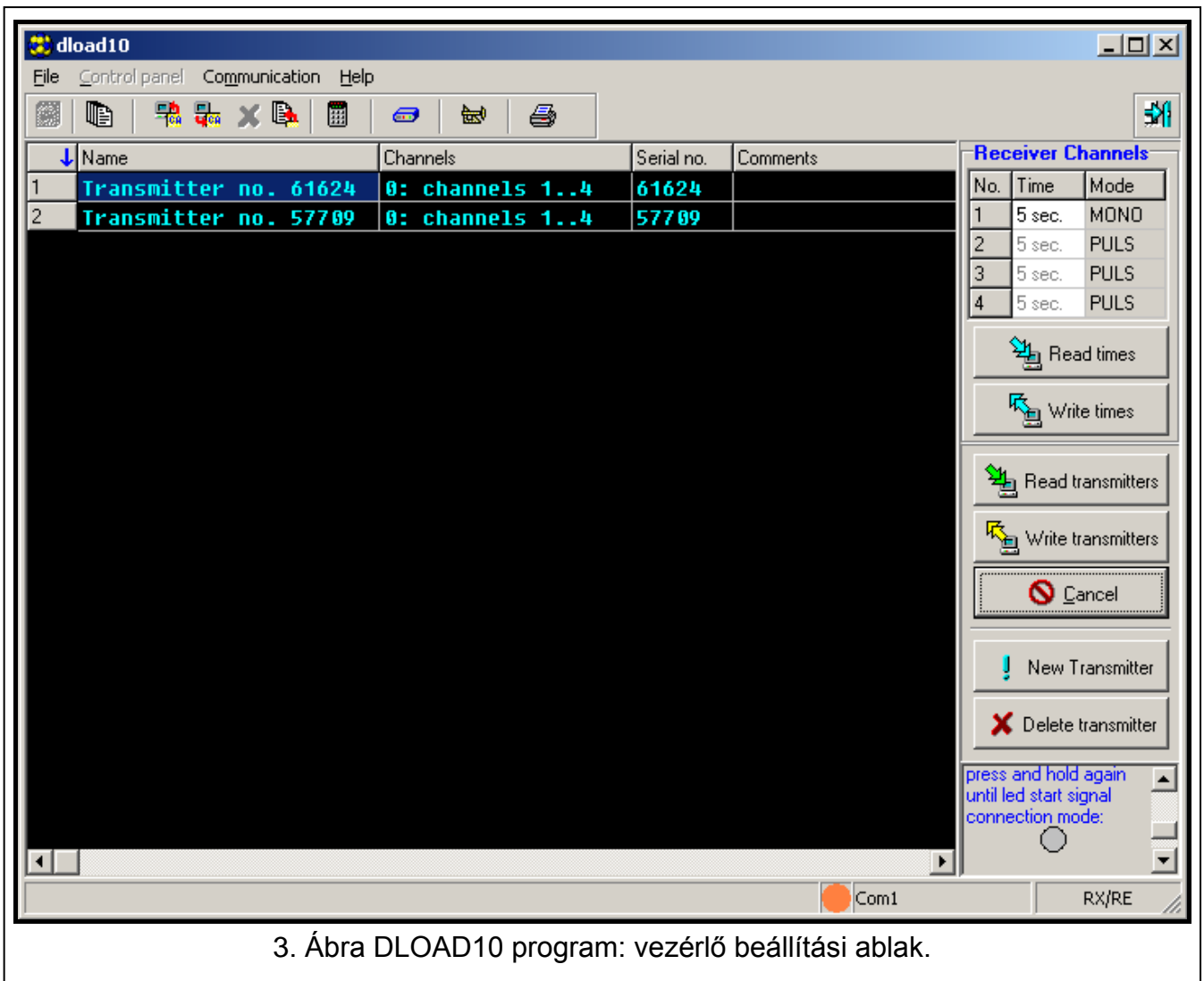
Vezérlő és program közötti kommunikáció elindítása

1. Indítsa le a DLOAD10 programot. A programba történő belépés jelszóval védett. Program első alkalommal történő indításakor vigye be az alapértelmezett 1234 jelszót (vagy egyszerűen kattintson az "OK" gombra).
2. "Beállítás" ablak megnyitásához válassza ki "Beállítás" menü "Kommunikáció" pontját.
3. "RS-232 port" mezőben válassza ki a számítógép, vezérlővel történő kommunikációra használni kívánt portjának számát.
4. Kattintson "OK"-ra.
5. Nyomja le és tartsa lenyomva vezérlő PRG2 [RX-2K] / PRG4 [RX-4K] gombját.
6. Majd miután a LED egyszer piros színnel felvillan engedje el azt.

7. Nyomja le ismét és tartsa lenyomva vezérlő PRG2 [RX-2K] / PRG4 [RX-4K] gombját.
8. Amikor ismétlődően a LED felváltott, “piros – zöld – ki” jelzessorozattal elkezd villogni, engedje el a nyomógombot. Ez jelzi, hogy a vezérlő készen áll a DLOAD10 programmal történő kommunikáció elindítására.

Megjegyzés: A vezérlő 1 percig várakozik a DLOAD10 programmal történő kommunikáció elindítására

9. A vezérlő beállítására szolgáló, alább látható ablak megnyitásához a DLOAD10 programban válassza a “Fájl” → “Új eszköz” → “RX/RE/RXH távvezérlő vevő”-t.



5.2 Távvezérlő beolvasása

Távvezérlő beolvasása nyomógomb használatával

A távvezérlő beolvasásához bármelyik nyomógomb használható, de csak a PRG1 gomb teszi lehetővé a felhasználó számára az összes csatorna (relé) működtetését. Más nyomógombok használata esetén csak azok közül néhány működtetésére lesz lehetőség. Például PRG2 nyomógomb használata esetén csak 2-4 [RX-4K] / 2 [RX-2K] kimenetek működtetése lesz lehetséges.

2. táblázat a csatornáknak (relékimeneteknek), a távvezérlő beolvasására használt nyomógomb számától függő, az egyes távvezérlőgombokkal történő működtetési lehetőségeit. A számozás a P-2, P-4, T-1, T-2 és T-4, míg a szimbólumok a MPT-300 távvezérlőre vonatkoznak.

Megjegyzés: Az MPT-300 távvezérlő ■ jelölésű gombja a vezérlővel történő használat esetén nem működik.

	Vezérlő nyomógomb	Távvezérlő által vezérelt csatornák	Távvezérlő nyomógombok			
			1 / ○	2 / ●	3 / □	4 / ▲
RX-4K	PRG1	1-4	1	2	3	4
	PRG2	2-4	2	3	4	
	PRG3	3-4	3	4		
	PRG4	4	4			
RX-2K	PRG1	1-2	1	2		
	PRG2	2	2			

2. Táblázat

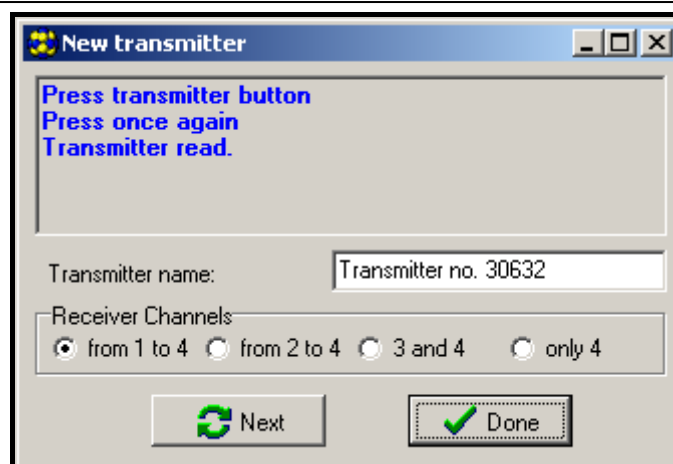
1. Nyomja meg a vezérlő kiválasztott gombját. A LED zöld fényel kezd el villogni.
2. Nyomja le a távvezérlő nyomógombját (MPT-300 távvezérlő esetén ○-t). A LED pirosan kezd el villogni.

Megjegyzés: Amennyiben a LED fénye folyamatos zöld fényre vált, akkor az azt jelenti, hogy további távvezérlők beolvasása nem lehetséges vagy a távvezérlő használata nem támogatott.

3. Nyomja meg ismételten a távvezérlő ugyan azon nyomógombját. A LED folyamatos zöld fényre vált.

Távvezérlő beolvasása DLAOD10 program használatával

1. Távvezérlők vezérlőbe történő beolvasásához kattintson a “Távvezérlő beolvasása” gombra.
2. Az “Új távvezérlő” ablak megnyitásához kattintson az “Új távvezérlő”-re.
3. Nyomja le a távvezérlő nyomógombját (MPT-300 távvezérlő esetén ○-t). A LED pirosan kezd el villogni.
4. Az “Új távvezérlő” ablakban, a távvezérlő gombjának ismételt megnyomására felszólító üzenet megjelenése esetén nyomja meg azt újra.



4. Ábra DLOAD10 program: “Új távvezérlő” ablak.

5. Vigye be a távvezérlő számára adandó elnevezést.
6. Határozza meg a távvezérlő által működtetni kívánt csatornákat (alapértelmezetten az összes ki van jelölve).

- Az ablak bezárásához kattintson a “Kész” gombra.
- Kattintson a “Távvezérlők írása” gombra a távvezérlők adatainak vezérlőbe történő áttöltéséhez.

5.3 Távvezérlő törlése

Távvezérlők egyedileg kizárólag a DLOAD10 program segítségével távolíthatók el.

- A vezérlőben eltárolt távvezérlők számítógépbe történő beolvasásához kattintson a “Távvezérlők beolvasása”-ra.
- Kattintson az eltávolítani kívánt távvezérlőre.
- A törlés szándékát megerősítő ablak megnyitásához kattintson a “Távvezérlő törlése”-re.
- A megjelenő ablakban kattintson az “OK”-ra a törlést megerősítő üzenet megjelenítéséhez.
- A változások vezérlőbe történő áttöltéséhez kattintson a “Távvezérlők írása”-ra.

5.4 Gyári beállítások visszaállítása és a távvezérlők törlése

A gyári alapértelmezett beállítások visszaállítása során lehetséges az összes eltárolt távvezérlő törlése.

- Nyomja le és tartsa lenyomva a PRG1 gombot.
- Kb. 3 mp. után, amikor a LED piros fényel egyszer felvillan engedje el a gombot.
- Nyomja le és tartsa lenyomva ismét a PRG1 gombot.
- Kb. 3 mp. után, amikor a LED piros fényű villogásba kezd engedje el a gombot.
- Ha a LED abbahagyta a villogást és folyamatos zöld világításra váltott vissza, akkor a gyári beállítások visszaállításra, illetve a távvezérlők törlésre kerültek.

5.5 Relékimenet működési módjának beállítása

Az egyes relékimenetek esetében használható különböző működési módok beállítása. az alábbi példában az 1-es érintkezők használatán keresztül kerül bemutatásra.

MODE1 <input type="checkbox"/>	Pulzus mód [rövidzár az alsó érintkezőkre helyezve] – relékimenet a távvezérlő gombjának megnyomásakor kapcsol be (de max. 30 mp. – a távvezérlő ezen idő leteltét követően a telep kímélése céljából beszünteti az adást).
MODE1 <input type="checkbox"/>	Monostabil mód [rövidzár az felső érintkezőkre helyezve] – relékimenet a távvezérlő gombjának megnyomásakor a meghatározott időre kapcsol be.
MODE1 <input type="checkbox"/>	Bistabil mód [rövidzár eltávolítva az érintkezőkről] – távvezérlő gombjának minden egyes megnyomásakor a relékimenet ellenkező állapotba vált.

5.6 Relékimenet működési idejének beállítása

Amennyiben a relékimenet monostabil módban működik, akkor annak működési ideje 1 mp-től kb. 255 mp-ig programozható be (alapértelmezetten: 5 mp.). A kimenetek működési ideje az egyes csatornák számára egyedileg programozható be.

Idő programozása nyomógombok használatával

- Nyomja meg kétszer a vezérlő programozni kívánt relékimenetéhez tartozó nyomógombot. A LED fénye kialszik.
- Nyomja meg a távvezérlő nyomógombját. A LED felváltott zöld és piros színű villogásra vált.

3. Mérje a relékimenet bekapcsolt állapotának idejét, majd a kívánt érték elérésekor ismét nyomja meg a távvezérlő gombját. A LED zöldfényű világitásra vált vissza.

Idő programozása DLOAD10 program használatával

1. A vezérlőben beállított idők kiolvasásához kattintson az "Idők kiolvasása"-ra.
2. Az "Idő" oszlopba vigye be az adott relékimenet működési idejét.
3. A változások vezérlőbe történő áttöltéséhez kattintson az "Idők írása"-ra.

6. Műszaki adatok

RX-2K / RX-4K vezérlő

Tápfeszültség.....	9...16 V DC
Készenléti áramfogyasztás	13 mA
Maximális áramfogyasztás	
RX-2K	50 mA
RX-4K	65 mA
Működési frekvenciasáv	433.05 ÷ 434.79 MHz
Relékimenet	2 A / 24 V DC
LV kimenet	50 mA / 12 V DC
SS kimenet.....	500 mA / 12 V DC
Működési hőmérséklettartomány	-10°C...+55°C
Maximális páratartalom	93±3%
Méretek	118 x 72 x 24 mm
Tömeg	
RX-2K	92 g
RX-4K	108 g

P-2 / P-4 távvezérlő

Működési frekvenciasáv	433.05 ÷ 434.79 MHz
Rádiókommunikációs távolság (nyílt területen)	max. 200 m
Telep	23A 12 V
Működési hőmérséklettartomány	-20°C...+55°C
Méretek	37 x 55 x 15 mm
Tömeg.....	24 g

A SATEL sp. z o.o. kijelenti, hogy ez az eszköz megfelel a 2014/53/EU irányelv alapvető követelményeinek és egyéb vonatkozó rendelkezéseinek. A megfelelőségi nyilatkozat letölthető a www.satel.eu/ce weboldaltól.