

La télécommande bidirectionnelle APT-100 est destinée au fonctionnement dans le cadre du système bidirectionnel sans fil ABAX. Elle est gérée par:

- le contrôleur ACU-100 en version du logiciel 2.00 ou ultérieure compatible avec la centrale INTEGRA en version du logiciel 1.06 ou ultérieure;
- la centrale INTEGRA 128-WRL en version du logiciel 1.06 ou ultérieure.

La télécommande peut être affectée à chaque utilisateur du système (sauf le service). Pour les renseignements sur le mode d'ajout des télécommandes référez-vous au manuel d'utilisateur des centrales de série INTEGRA.

Les caractéristiques principales de la télécommande:

- La communication codée bidirectionnelle entre la télécommande et le contrôleur ACU-100 ou la centrale INTEGRA 128 WRL.
- 5 boutons permettant de faire mettre en marche jusqu'à 6 fonctions choisies.
- 3 voyants LED indiquant l'état des sorties sélectionnées du système d'alarme.
- La signalisation sonore de l'appui sur le bouton.
- La signalisation sonore de la transmission à partir de la télécommande reçue par le contrôleur ACU-100 ou la centrale INTEGRA 128-WRL.
- Le rétroéclairage des boutons activé par l'appui sur une touche quelconque.
- L'indication de la batterie faible.

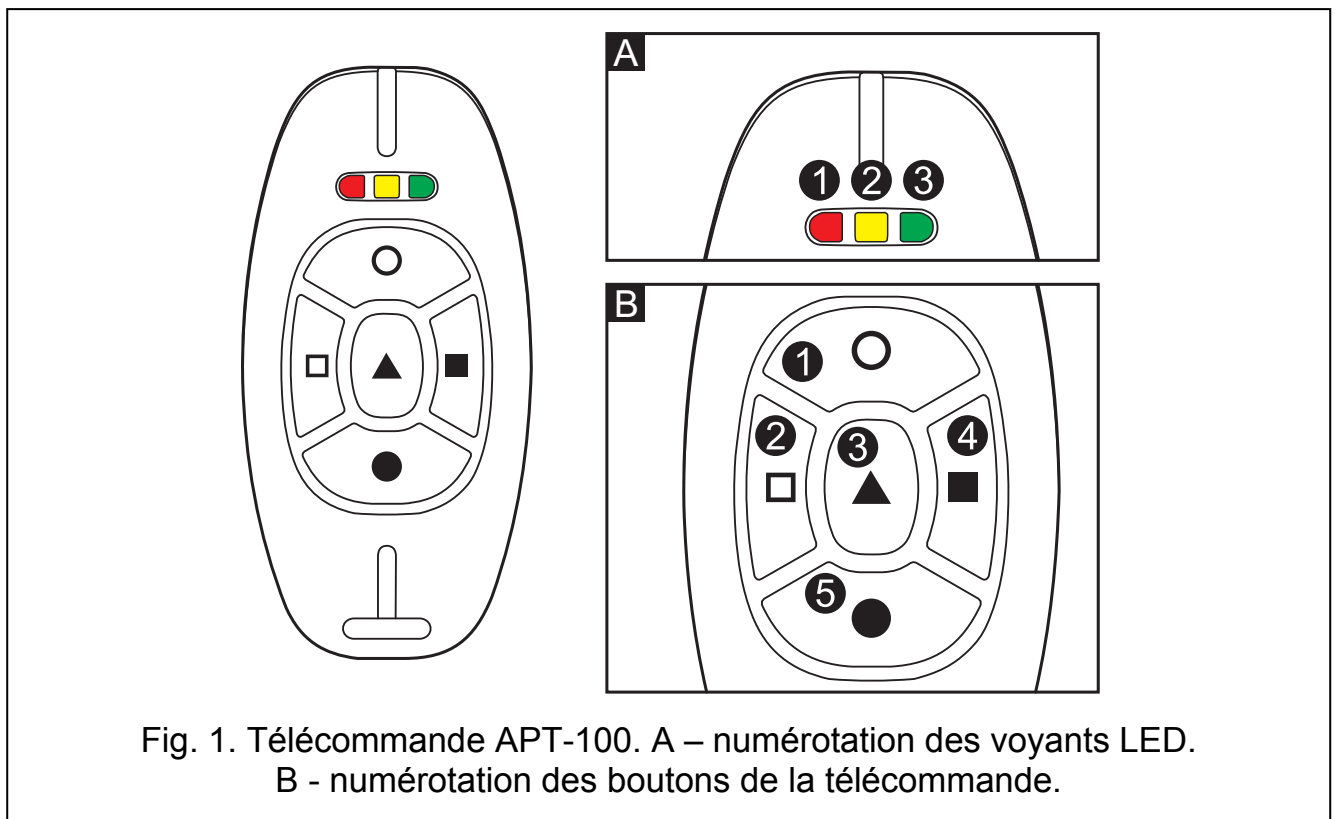


Fig. 1. Télécommande APT-100. A – numérotation des voyants LED.
B - numérotation des boutons de la télécommande.

1. Gestion du système d'alarme INTEGRA

La gestion est assurée au moyen de zones sélectionnées du système d'alarme. Ces zones ne devraient pas exister physiquement et leur type programmé de la ligne doit être différent de PAS DE DETECTEUR OU COMME SORTIE. N'importe quel type de réaction peut être programmé pour elles. Cinq boutons de la télécommande permettent de contrôler jusqu'à six zones du système. L'appui sur un seul bouton ou sur les boutons 1 et 5 en même temps entraîne la violation de la zone affectée au bouton / à la combinaison de boutons. La zone restera violée aussi longtemps que le bouton / la combinaison de boutons est appuyé.

Pour des informations détaillées sur le mode d'attribution des zones aux boutons de la télécommande référez-vous au manuel d'utilisateur des centrales de série INTEGRA.

L'appui sur le bouton de la télécommande générera aussi un signal sonore approprié et le rétroéclairage des boutons pendant 5 secondes. Si le contrôleur ACU-100 ou la centrale INTEGRA 128-WRL confirme la réception de la transmission, la télécommande générera un autre signal sonore.

2. Signalisation de l'état de sorties du système d'alarme

A l'appui sur un des boutons de la télécommande (qui n'est pas nécessairement destinée à gérer la zone du système), une information sur l'état de trois sorties choisies du système sera présentée pendant quelques secondes sur les voyants LED. On obtient ainsi la confirmation de l'exécution des fonctions ou des informations sur l'état actuel du système. Les sorties dont l'état est présenté par des voyants LED de la télécommande ne doivent pas exister physiquement.

Les voyants allumés informent que:

- la sortie à une polarisation normale est active;
- la sortie à une polarisation inverse est inactive.

Pour des informations détaillées sur le mode d'attribution des sorties aux boutons de la télécommande référez-vous au manuel d'utilisateur des centrales de série INTEGRA.

3. Remplacement de la batterie

La télécommande est munie d'une pile au lithium CR2032 3V. La durée de vie de la pile dépend de la façon d'utilisation de la télécommande. Plus souvent les boutons sont appuyés, plus d'énergie est consommée. Chaque transmission envoyée à partir de la télécommande contient l'information sur l'état de la pile. Si la pile est faible, la centrale signalera une panne. En plus, si un bouton quelconque est appuyé, la télécommande indiquera la pile faible par le clignotement du rétroéclairage des boutons.

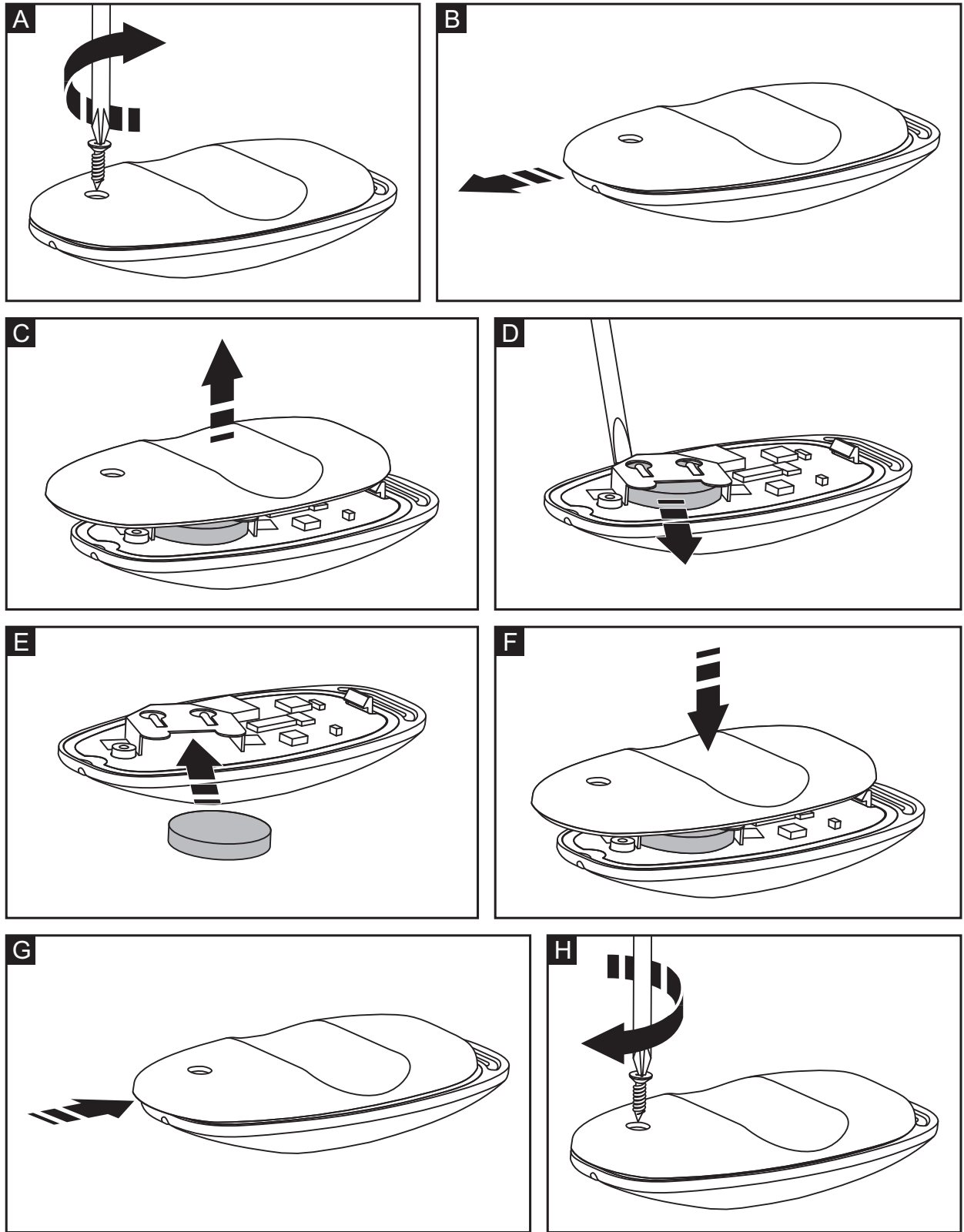



Fig. 2. Remplacement de la batterie de la télécommande.

4. Spécifications techniques

Fréquence de fonctionnement.....	868,0 MHz ÷ 868,6 MHz
Portée de communication radio.....	jusqu'à 150 m (en espace ouvert)
Alimentation.....	batterie au lithium CR2032 3 V
Classe environnementale selon EN50130-5.....	II
Températures de fonctionnement.....	-10...+55 °C
Dimensions du boîtier.....	78 x 38 x 16 mm
Masse.....	30 g



Il est interdit de jeter les piles usées. Le Client est tenu de s'en débarrasser conformément aux dispositions relatives à la protection de l'environnement en vigueur.

DECLARATION DE CONFORMITE		CE 1471
Produit: APT-100 – Télécommande bidirectionnelle à distance	Fabricant: SATEL spółka z o.o. ul. Schuberta 79 80-172 Gdańsk, POLSKA tel. (+48) 58 320 94 00 fax. (+48) 58 320 94 01	
Description du produit: Télécommande bidirectionnelle à distance compatible avec le système sans fil ABAX, fonctionnant à la fréquence de 868 MHz alimentée par la batterie lithium 3 V. Dispositif destiné aux systèmes de signalisation d'effraction et d'agression.		
Produit conforme aux Directives de l'Union Européenne: R&TTE 1999/5/EC		
Produit conforme aux exigences des normes harmonisées: ETSI EN 300 220-1: v.2.1.1; ETSI EN 300 220-2: v.2.1.2 ETSI EN 301 489-1: v.1.6.1.; EN 301 489-3: v.1.4.1 EN60950-1:2006		
Unité de certification participant à l'évaluation de conformité: N° d'identification: 1471		
Gdańsk, Polska 2009-05-09	Responsable du Service de Recherches:  Michał Konarski	
Pour télécharger la version actuelle de la déclaration de conformité CE et des certificats, veuillez visiter le site www.satel.eu		

SATEL sp. z o.o.
ul. Schuberta 79
80-172 Gdańsk
tel. + 48 58 320 94 00
POLOGNE
info@satel.pl
www.satel.eu