

SERWER AKTUALIZACJI
UpServ

Serwer aktualizacji UpServ umożliwia zdalną wymianę oprogramowania urządzeń firmy SATEL, które korzystają z komunikacji TCP/IP (np. modułów: GPRS, GSM, MICRA oraz central: PERFECTA, VERSA Plus itd.).

1. Właściwości

- Możliwość zdalnej aktualizacji oprogramowania urządzeń przez GPRS lub sieć Ethernet.
- Możliwość aktualizacji oprogramowania urządzeń, które nie mają publicznego adresu IP.
- Zarządzanie dostępnymi aktualizacjami oprogramowania.
- Możliwość udostępniania aktualizacji oprogramowania grupom urządzeń lub pojedynczym urządzeniom.
- Informowanie o przebiegu procedury aktualizacji oprogramowania urządzeń łączących się z serwerem.
- Inicjowanie procesu aktualizacji przez użytkowników urządzeń.

2. Opis działania

Zainicjowanie aktualizacji oprogramowania modułu wyprodukowanego przez firmę SATEL odbywa się przy pomocy wiadomości SMS (patrz: instrukcje do poszczególnych modułów) wysyłanej przez użytkownika na numer telefonu urządzenia. Urządzenie może również okresowo automatycznie łączyć się z serwerem w celu sprawdzenia, czy dostępna jest aktualizacja. Gdy moduł połączy się z serwerem, następuje jego identyfikacja. Urządzenie sprawdza dostępną na serwerze wersję oprogramowania. Jeżeli jest nowsza, rozpocznie jej pobieranie. Po zakończeniu pobierania, zostanie uruchomiony proces aktualizacji oprogramowania modułu.

3. Wymagania

- System operacyjny Microsoft Windows. Ze względu na liczbę otwieranych połączeń sieciowych, zaleca się pracę w środowisku Windows Server.
- Zainstalowana Wirtualna Maszyna Javy w wersji 7 lub wyższej.
- Port serwera (domyślnie: 44004), na którym będzie odbywała się komunikacja z urządzeniami, powinien być odblokowany.
- Komputer, na którym uruchomiony zostanie serwer aktualizacji, musi mieć adres IP widoczny w Internecie (tzw. publiczny adres IP).

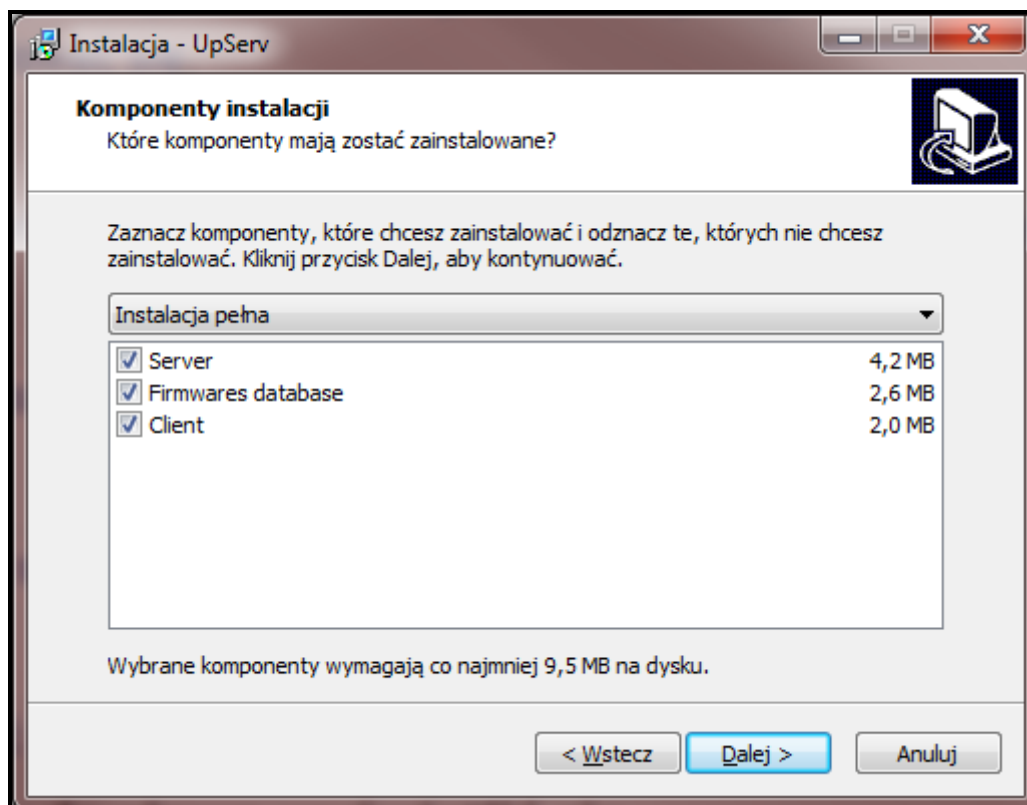
4. Instalacja

Plik instalacyjny serwera aktualizacji znajduje się na stronie www.satel.pl.



Program UpServ powinien zostać zainstalowany na koncie użytkownika posiadającego uprawnienia administratora.

1. Pobierz plik instalacyjny i zapisz na dysku.
2. Uruchom plik instalacyjny i postępuj zgodnie z wyświetlanymi poleceniami.
3. Gdy wyświetli się pytanie dotyczące komponentów instalacji (patrz: rysunek poniżej), zaznacz wszystkie dostępne opcje i kliknij przycisk „Dalej”.
4. Postępuj zgodnie z kolejnymi wyświetlanymi poleceniami aż do zakończenia instalacji.



5. Panel administracyjny

Panel administracyjny służy do konfiguracji serwera aktualizacji i zarządzania urządzeniami, które korzystają z serwera aktualizacji.

5.1 Zakładka „Urządzenia”

5.1.1 Znane urządzenia

W tabeli wyświetlana jest lista urządzeń, które nawiązały komunikację z serwerem aktualizacji.

Lp. – numer porządkowy urządzenia.

Typ – typ urządzenia.

Nazwa / Nr seryjny – nazwa urządzenia / numer seryjny urządzenia.

Wersja – numer i data wersji oprogramowania urządzenia.

Status – informacja dotycząca aktualnego stanu urządzenia. W polu mogą wyświetlać się następujące statusy:

Identyfikacja – urządzenie jest identyfikowane przez serwer.

Sprawdzanie – urządzenie sprawdza, czy dostępna jest nowa wersja oprogramowania.

Pobieranie (... %) – urządzenie pobiera nowe oprogramowanie. W nawiasie podawana jest informacja o postępie.

Rozłączony (... %) – urządzenie rozłączyło się, zanim plik z nową wersją oprogramowania został pobrany do końca. W nawiasie podana jest informacja, jaka część pliku została pobrana.

Gotowy – urządzenie rozłączyło się po pobraniu pliku i za chwilę przystąpi do aktualizacji oprogramowania.

Programowanie – trwa aktualizacja oprogramowania.

Zaktualizowany – urządzenie posiada aktualną wersję oprogramowania.



Start pobierania – czas rozpoczęcia pobierania oprogramowania.

Start aktualizacji – czas rozpoczęcia aktualizacji oprogramowania.

Ostatnia aktualizacja – czas zakończenia aktualizacji oprogramowania.

Aktualizacje – informacja, czy dla urządzenia włączona jest opcja zdalnej aktualizacji, czy nie.

[status połączenia] – ikona informująca o statusie połączenia urządzenia z serwerem. W polu mogą się wyświetlać następujące statusy:

-  – komunikacja pomiędzy urządzeniem a serwerem OK (online);
-  – brak komunikacji pomiędzy urządzeniem a serwerem (offline).

Usuń urządzenie – przycisk umożliwia usunięcie urządzenia z listy. Zaznacz urządzenie, które ma zostać skasowane, i kliknij na przycisk. Urządzenie zostanie usunięte z listy.

Panel administracyjny UpServ

Urządzenia | Profile urządzeń | Konfiguracja serwera

Znane urządzenia:

Lp.	Typ	Nazwa / Nr seryjny	Wersja	Status	Start pobierania	Start aktualizacji	Ostatnia aktualizacja	Aktualizacje
1	VERSA Plus	Duda Zygmunt	1.07 2016-03-09	Rozłączony(0%)	15:00:53 16-05-2016	15:02:05 16-05-2016	15:03:39 16-05-2016	<input checked="" type="checkbox"/>
2	VERSA Plus	001B9C0C08A4	1.07 2016-01-31	Pobieranie(24%)	11:28:14 01-06-2016	09:52:12 03-02-2016	09:53:52 03-02-2016	<input checked="" type="checkbox"/>
3	VERSA Plus	001B9C0C00F8	1.07 2016-03-09	Pobieranie(100%)	11:33:53 01-06-2016	11:50:03 17-05-2016	11:53:35 17-05-2016	<input checked="" type="checkbox"/>
4	VERSA Plus	001B9C0C1218	1.07 2016-03-09	Rozłączony(0%)	11:57:53 13-04-2016	13:32:10 13-04-2016	13:35:04 13-04-2016	<input checked="" type="checkbox"/>
5	VERSA Plus	Wolska Zofia	1.07 2016-03-09	Programowanie	11:33:53 01-06-2016	11:38:46 01-06-2016	13:09:37 19-05-2016	<input checked="" type="checkbox"/>
6	GPRS-T2	Piotrowski Maciej	3.00 2015-07-08	Pobieranie(63%)	13:40:16 01-06-2016	13:12:20 17-05-2016	14:48:35 20-05-2016	<input checked="" type="checkbox"/>
7	GPRS-T2 SARA	353816050784091	3.00 2016-03-03	Rozłączony(0%)	10:32:11 18-05-2016	10:30:24 18-05-2016	15:03:10 20-05-2016	<input checked="" type="checkbox"/>
8	GPRS-T1	Satelski Roman	3.00 2016-02-02	Pobieranie(58%)	15:27:00 01-06-2016	15:25:11 22-03-2016	09:00:37 23-03-2016	<input checked="" type="checkbox"/>
9	GSM-5 LEON-G100	355233050478058	5.15 2015-10-30	Gotowy	11:33:53 01-06-2016	13:55:57 23-05-2016	13:57:57 23-05-2016	<input checked="" type="checkbox"/>
10	GSM LT-1 LEON-G100	359394054995315	1.15 2015-10-30	Rozłączony(0%)	11:44:47 23-05-2016	----	12:01:07 23-05-2016	<input checked="" type="checkbox"/>
11	GSM-4 LEON-G100	Tomasz Tomasz	4.15 2015-10-30	Rozłączony(0%)	11:41:46 23-05-2016	----	11:58:20 23-05-2016	<input checked="" type="checkbox"/>
12	GSM LT-2 LEON-G100	359394052765165	2.15 2015-10-30	Pobieranie(44%)	12:35:55 01-06-2016	----	09:54:09 23-05-2016	<input checked="" type="checkbox"/>
13	MICRA	354725084089430	3.00 2015-10-29	Zaktualizowany	13:17:53 23-05-2016	13:53:07 23-05-2016	13:54:54 23-05-2016	<input checked="" type="checkbox"/>
14	GPRS-T6	Nowak Stefan	3.01 2015-07-08	Identyfikacja	13:49:31 19-05-2016	13:47:42 19-05-2016	14:32:11 20-05-2016	<input checked="" type="checkbox"/>

Szczegóły urządzenia:

Numer seryjny: 001B9C0C00F9

Nazwa urządzenia: Duda Zygmunt

Adres IP: 192.168.200.167

Ostatnie połączenie: 15:03:39 16-05-2016

Ostatnia aktualizacja: 15:03:39 16-05-2016

Wersja w urządzeniu: 1.07 2016-03-09

Wersja językowa: Polska

Wersja do aktualizacji: Domyślny (1.07 2016-03-09 PL)

Aktualizacje włączone

v1.11.002

5.1.2 Szczegóły urządzenia

Numer seryjny – numer identyfikacyjny urządzenia.

Nazwa urządzenia – w polu wyświetla się numer seryjny urządzenia. Możesz go zmienić na nazwę (wpisz nazwę i kliknij na przycisk „Zmień”).

Adres IP – adres sieciowy urządzenia.

Ostatnie połączenie – czas ostatniego połączenia urządzenia z serwerem.

Ostatnia aktualizacja – czas ostatniej zdalnej aktualizacji oprogramowania urządzenia.

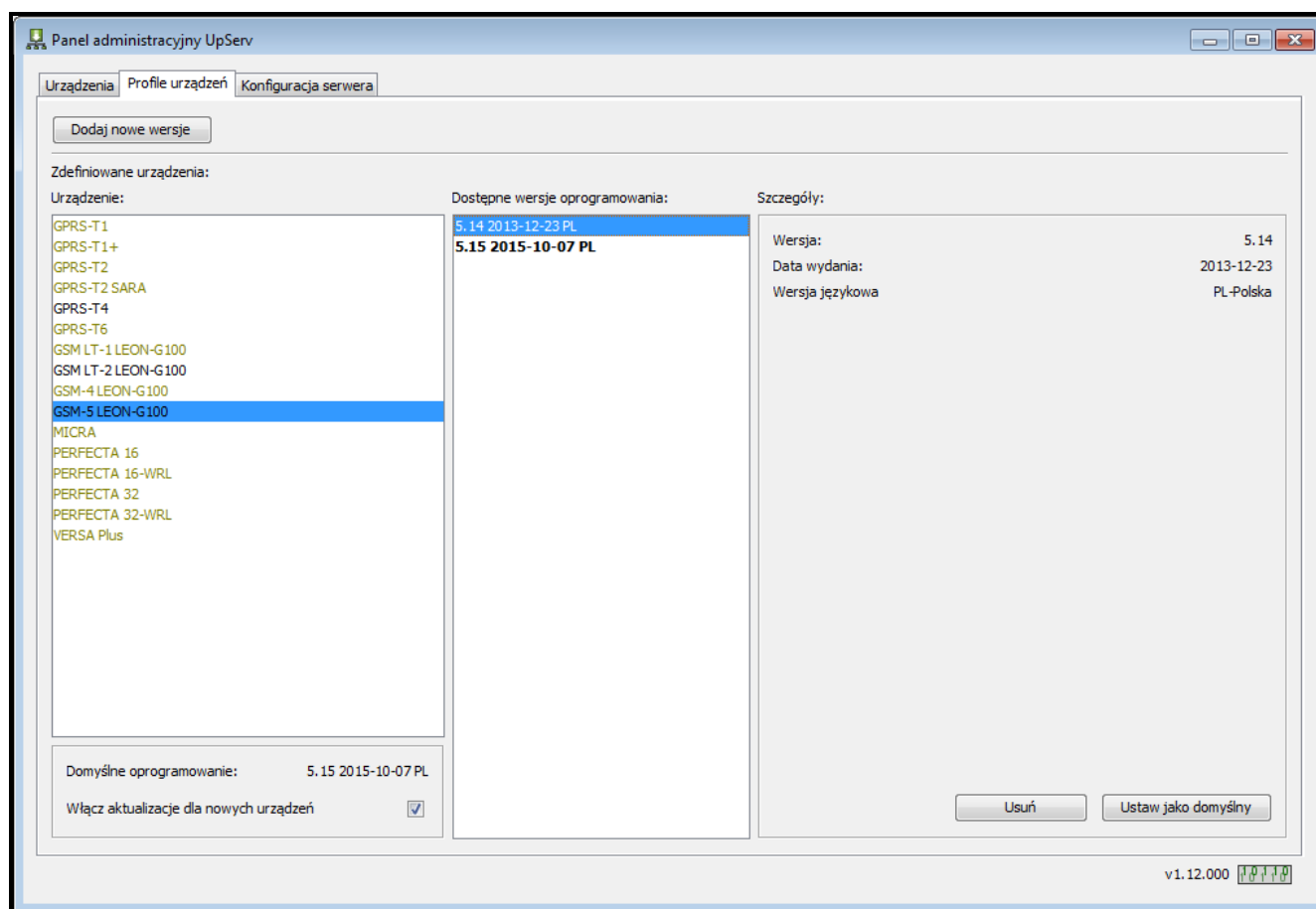
Wersja w urządzeniu – aktualna wersja oprogramowania urządzenia (numer wersji i data).

Wersja językowa – aktualna wersja językowa oprogramowania urządzenia.

Wersja do aktualizacji – możesz określić, jaka wersja oprogramowania ma być dostępna dla urządzenia (patrz: lista „Dostępne wersje oprogramowania” w zakładce „Profile urządzeń”).

Aktualizacje włączone – jeżeli opcja jest włączona, urządzenie będzie zdalnie aktualizować swoje oprogramowanie.

5.2 Zakładka „Profile urządzeń”



Dodaj nowe wersje – kliknij na przycisk, żeby dodać nowe oprogramowanie (patrz: rozdział „Dodanie nowego oprogramowania”).

Urządzenie – lista urządzeń produkowanych przez firmę SATEL, których oprogramowanie może zostać zdalnie zaktualizowane po nawiązaniu komunikacji z serwerem. Nazwy urządzeń są wyszarzone dopóki nie zostaną dla nich dodane wersje oprogramowania.

Dostępne wersje oprogramowania – wersje oprogramowania dostępne dla danego typu urządzenia, które wyświetlą się po kliknięciu na urządzenie. Domyślna wersja oprogramowania wyróżniona jest pogrubioną czcionką.

Szczegóły – dodatkowe informacje dotyczące danej wersji oprogramowania.

Usuń – kliknij, żeby usunąć zaznaczoną wersję oprogramowania.

Ustaw jako domyślny – kliknij, żeby ustawić zaznaczoną wersję oprogramowania jako domyślną. Wersję domyślną będą pobierać wszystkie urządzenia danego typu, za wyjątkiem tych, dla których w zakładce „Urządzenia” w polu „Wersja do aktualizacji” zdefiniowana została inna wersja oprogramowania.

Domyślne oprogramowanie – informacja o domyślnej wersji oprogramowania.

Włącz aktualizacje dla nowych urządzeń – jeżeli opcja jest włączona, każde nowe urządzenie, które nawiąże komunikację z serwerem (nie było go dotychczas na liście „Znane urządzenia”), automatycznie będzie aktualizować swoje oprogramowanie.

5.2.1 Dodanie nowego oprogramowania

1. Kliknij na przycisk „Dodaj nowe wersje”.

2. W oknie dialogowym, które się otworzy, wskaż lokalizację pliku / plików z nowym oprogramowaniem.



*Pliki z oprogramowaniem mają rozszerzenie *.gcd. Można je pobrać ze strony www.satel.pl.*

3. Wybierz pliki, które chcesz dodać i kliknij na przycisk „Otwórz”. Otworzy się okno „Dodawanie nowego oprogramowania”.

4. Jeżeli chcesz dodać wszystkie pliki znajdujące się na liście, zaznacz opcję „Wszystkie”.

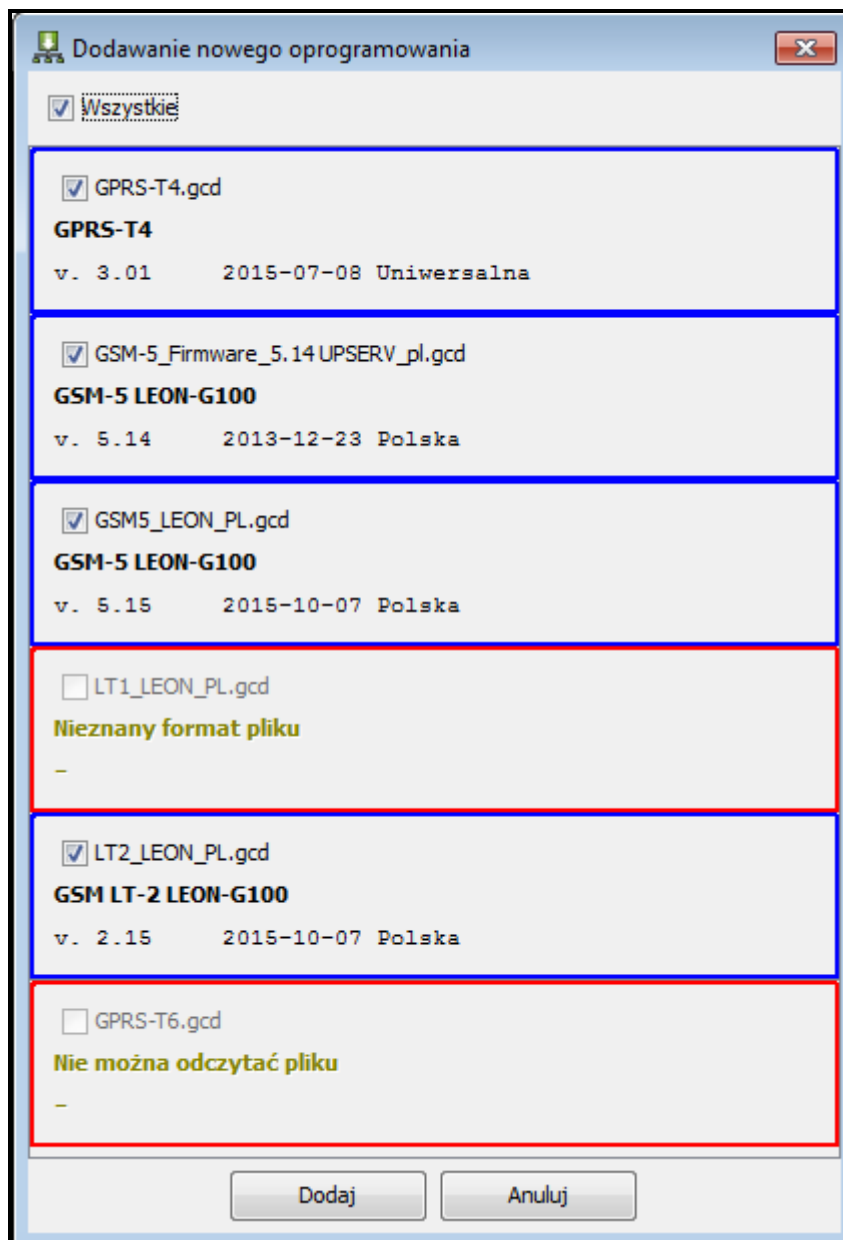
5. Jeśli chcesz dodać tylko wybrane pliki, zaznacz pola przy ich nazwach.

6. Kliknij na przycisk „Dodaj”.

7. Gdy wyświetli się komunikat informujący o zakończeniu procesu dodawania nowego oprogramowania, kliknij na przycisk „OK”.

8. Nowe wersje wyświetlą się przy odpowiednich typach urządzeń.

5.2.2 Okno „Dodawanie nowego oprogramowania”



W oknie wyświetla się lista plików zawierających nowe oprogramowanie, wybrane w oknie dialogowym (patrz: rozdział „Dodanie nowego oprogramowania”). Pod nazwą pliku widoczna

jest nazwa urządzenia, dla którego przeznaczona jest ta wersja oprogramowania, oraz numer wersji i data wydania oprogramowania.

Wszystkie – zaznacz pole, jeśli chcesz dodać wszystkie pliki, które znajdują się na liście. W przypadku, gdy chcesz dodać wybrane pliki, zaznacz pola przy ich nazwach.

Jeżeli plik okaże się niepoprawny albo taki sam, jak dodany już wcześniej, przy nazwie pliku wyświetli się jeden z następujących statusów:

(już istnieje) – plik dodany wcześniej.

Nieznany format pliku – błędny format pliku.

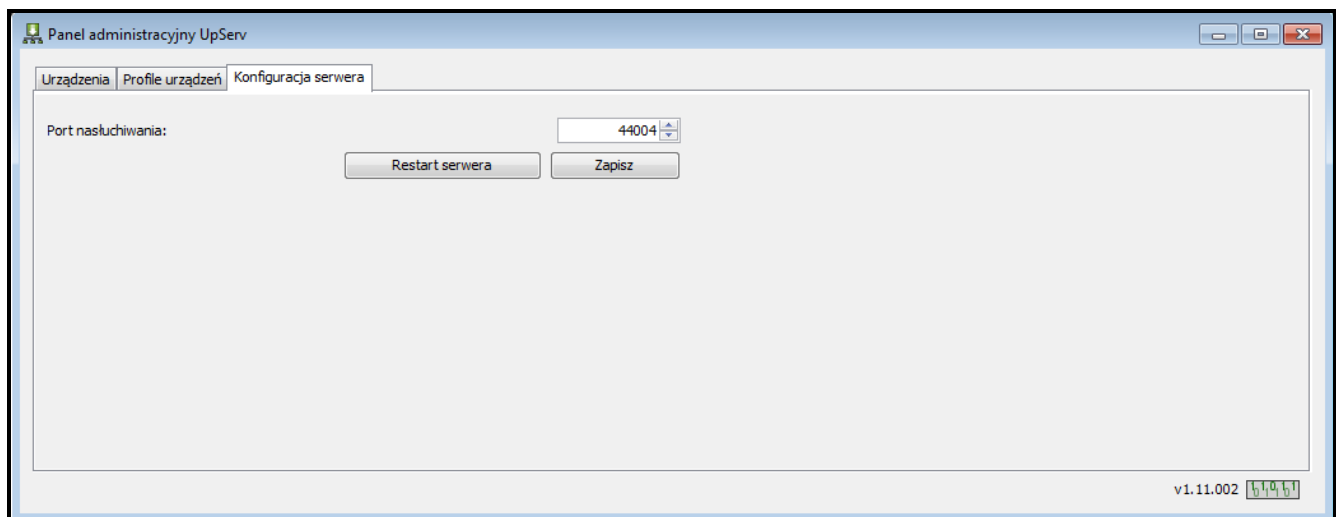
Nie można odczytać pliku – błąd odczytu pliku.

Nieznane urządzenie – plik z wersją oprogramowania dla urządzenia, którego oprogramowanie nie może być zdalnie aktualizowane.

Dodaj – kliknij, żeby dodać wybrane wersje oprogramowania. Przycisk jest aktywny po zaznaczeniu przynajmniej jednego pliku.

Anuluj – kliknij, żeby zamknąć okno bez zapisywania zmian.

5.3 Zakładka „Konfiguracja serwera”



Port nasłuchiwania – numer portu TCP/IP, na którym będzie odbywała się komunikacja.

Restart serwera – kliknij, żeby zrestartować serwer. Wyświetli się okno, w którym należy potwierdzić polecenie restartu serwera.

Zapisz – kliknij, żeby zapisać zmiany. Wyświetli się okno z informacją, że zmiany zaczną obowiązywać dopiero po zrestartowaniu serwera.

6. Kopiowanie bazy danych

1. W panelu sterowania kliknij „Narzędzia administracyjne”, a następnie „Usługi”. Otworzy się okno „Usługi”.
2. Znajdź na liście usługę „Satel online update service” i ją zatrzymaj.
3. W folderze, w którym zainstalowane zostały pliki serwera, znajdź folder „firmwares” (w przypadku systemów operacyjnych Windows VISTA i nowszych: C:\ProgramData\Satel\UpServ\firmwares; w przypadku starszych wersji systemu Windows: C:\Program Files\Satel\OnlineUpdate\Server\firmwares\).
4. Skopiuj folder „firmwares” i zapisz na innym dysku.
5. Uruchom ponownie usługę „Satel online update service”.

7. Aktualizacja serwera

1. Pobierz plik instalacyjny z nową wersją serwera aktualizacji ze strony www.satel.pl i zapisz go na dysku.
2. Uruchom plik instalacyjny i postępuj zgodnie z wyświetlanymi poleceniami.
3. Gdy wyświetli się pytanie dotyczące komponentów instalacji, odznacz opcję „Firmwares database” i kliknij przycisk „Dalej”.
4. Postępuj zgodnie z kolejnymi wyświetlanymi poleceniami aż do zakończenia instalacji.