



Guía rápida de instalación

El manual completo está disponible en la página web www.satel.eu

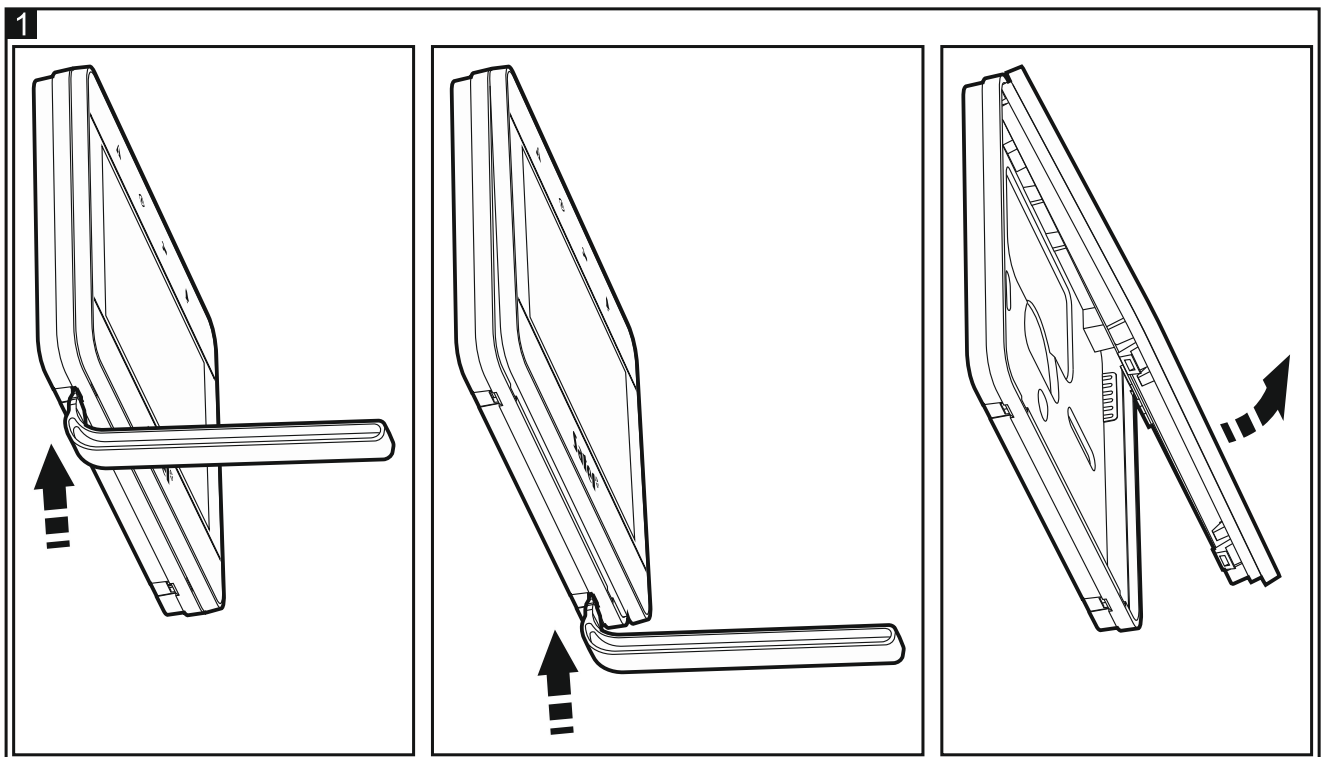


El teclado debería ser instalado por especialistas cualificados.

Todas las conexiones eléctricas deben ser realizadas con la alimentación desactivada.

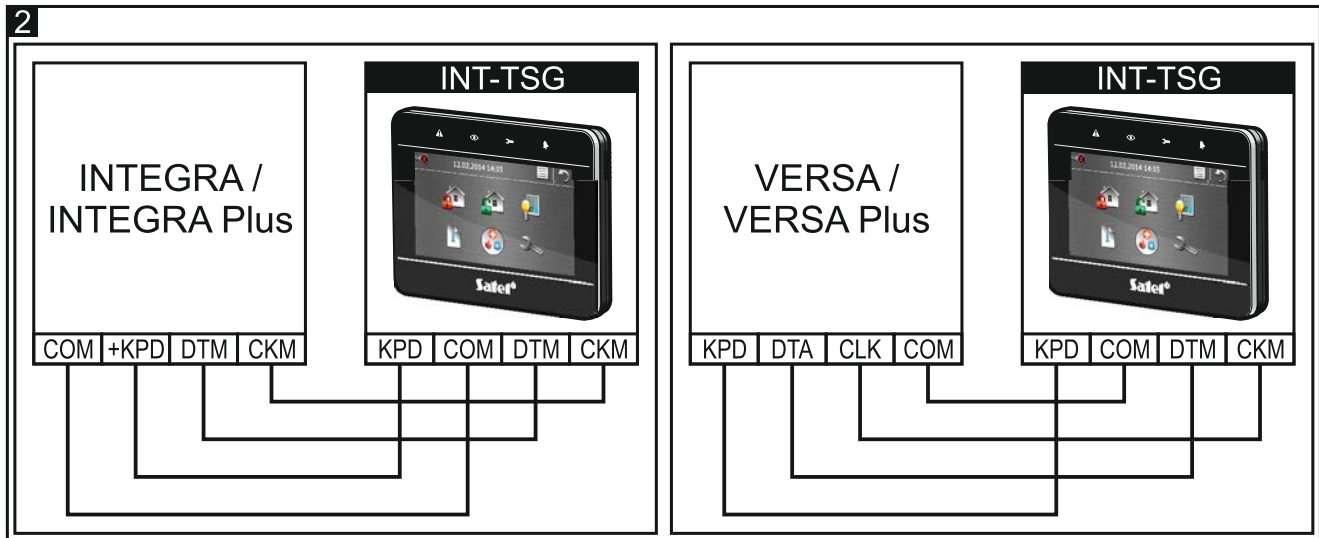
El teclado INT-TSG está destinado para una instalación en interiores. El lugar de instalación debería ser fácilmente accesible para los usuarios del sistema.

1. Abrir la caja del teclado (fig. 1). La herramienta que sirve para abrir la caja está presentada en la imagen e incluida en el set de entrega del teclado.



2. Colocar la base de la caja en la pared y marcar la ubicación de los agujeros de montaje. Es necesario asegurarnos que tendremos en cuenta también el agujero del elemento de sabotaje.
3. Taladrar en la pared los agujeros para tacos de fijación.
4. Guiar los cables por el agujero en la base de la caja.
5. Utilizando los tornillos y tacos de fijación, fijar la base de la caja a la pared.
6. Conectar los contactos DTM, CKM y COM del teclado con los contactos adecuados del bus de teclados de la central de alarma (fig. 2). Para realizar la conexión, se recomienda emplear un cable no apantallado. Cuando se utilice un cable tipo de par trenzado, es preciso recordar que no es posible enviar las señales CKM (reloj) y DTM

(datos) en un solo cable de par trenzado. Los conductos tienen que ser guiados en un cable. La longitud de conductos no debe exceder los 300 m.



7. Conectar los conductos con los contactos de las zonas adicionales, si los detectores deben conectarse con ellas (los detectores se conectan de la misma manera como las zonas de la placa principal de la central de alarmas). Las zonas están soportadas, cuando el teclado está conectado con la central de alarmas INTEGRA / INTEGRA Plus.
8. Conectar los conductos de alimentación con los contactos KPD y COM. El teclado puede ser alimentado directamente desde la central de alarmas, desde el módulo de extensión con o sin fuente de alimentación.
9. Colocar el panel frontal en los tacos y cerrar la caja.

Descripción de contactos

- KPD** - entrada de alimentación.
COM - masa.
DTM - datos.
CKM - reloj.
A RS485 B - contactos no utilizados.
Z1, Z2 - zonas.

Pueden consultar la declaración de conformidad en www.satel.eu/ce